

REPUBLICA DEL SALVADOR
FONDO DE POBLACION DE LAS NACIONES UNIDAS - UNFPA

**EL COMPONENTE MIGRATORIO EN LAS PROYECCIONES DE
POBLACIÓN
EN LA REPÚBLICA DEL EL SALVADOR.**

MANUEL RINCON

Mayo de 2011

CONSIDERACIONES GENERALES

El proceso de preparación de las nuevas estimaciones y proyecciones de población nacionales, departamentales y municipales fue posible mediante la disponibilidad y uso de una amplia gama de datos aportados por variadas fuentes. En primera instancia, los aportados por el VI Censo de Población y V de Vivienda levantado en el año 2007, así como los obtenidos a partir de la información recogida en las Encuestas Nacionales, la información del sistema de Estadísticas Vitales y cifras relativas a la migración internacional derivados de diversas fuentes.

Las migraciones, entendidas en términos generales como los movimientos o desplazamientos de la población en el territorio, con carácter permanente. Es, con esa perspectiva, que se asume como variable determinante de la dinámica demográfica de la población, por lo cual se busca analizarlas y considerarlas, para visualizar y establecer cuál es el impacto demográfico de dicha variable ya sea que se haga referencia tanto a las migraciones consideradas desde el punto de vista interno como las de carácter internacional.

Su medición en uno y otro caso se hace en base a indicadores que, por una parte, hagan referencia a lo que tiene que ver con el nivel, esto es la intensidad de los procesos migratorios y, de otro lado, mediante indicadores relativos a la estructura, esto es aquellos que miden la composición por sexo y edad.

En el país no se dispone de un registro o fuentes directa de información sobre esta materia por lo cual su cuantificación y caracterización no resulta ser lo suficientemente completa ni sencilla. De cualquier manera la disponibilidad, acceso y uso de los resultados de los análisis sobre las migraciones (internas e internacionales) son fundamentales en la medida que cuanto mejor sea la calidad de los diagnósticos sobre los niveles y tendencias de las variables demográficas determinantes del crecimiento de la población (la migración en particular), se dispondrá de mejores bases para llevar a cabo las tareas y programas de elaboración y revisión de las nuevas estimaciones y proyecciones de población.

En estas notas se entregan los principales antecedentes sobre las fuentes de datos, los análisis resultados y perspectivas relativas a las migraciones internacionales e internas del país en la segunda mitad del siglo XX y las perspectivas de evolución en el corto y mediano plazo.

1 LAS FUENTES DE DATOS DE LAS MIGRACIONES

En el país, la información sobre las diversas tipologías de migración es muy limitada pues, no se dispone de adecuadas fuentes de información sobre esta materia. En todo caso aunque las estimaciones que se tienen no son suficientemente precisas se reconoce, y desde hace mucho tiempo, que el país se ha caracterizado por ser eminentemente un país expulsor de población y su impacto debe ser tenido en cuenta en los programas de proyecciones de población.

Para la determinación del componente migratorio interno e internacional, se consideró información proveniente de las diversas fuentes y métodos disponibles para tal efecto:

- i Población por sexo y edad de los censos de 1950, 1961, 1971, 1992 y 2007.
- ii Población nacida en países extranjeros, residente en El Salvador censada en los censos de 1971, 1992 y 2007 incorporados en el Programa IMILA¹
- iii Población nacida en El Salvador y censada en otros países (emigrantes, Se pueden obtener con el Programa IMILA
- iv Población nacida en El Salvador que en los censos nacionales realizados en el país, declararon que en un período anterior, por lo regular cinco años antes, estaban viviendo, en otro país (inmigración de retorno).
- v Datos de entradas y salidas por sexo y edad.
- vi. Cifras aportadas por las Encuestas Nacionales de Salud familiar FESAL
- vii. Cifras aportadas por las Encuesta de Hogares de propósitos Múltiples EHPM
- viii. Cifras derivadas de la aplicación de la Ecuación compensadora a nivel nacional, departamental y municipal
- ix Estimaciones indirectas derivadas del procesos de Conciliación censal 1950-2007

¹ Programa de Investigación de la Migración Internacional en Latinoamérica del CELADE.

Con el aporte de todas estas fuentes se logra un soporte básico para análisis de las migraciones internas e internacionales referidas al período 1950 – 2007 y con ello disponer de elementos para formular supuestos sobre sus perspectivas de corto y mediano plazo.

1.1 Las estadísticas que pueden aportar cifras de migración

La estimación de los volúmenes de emigración internacional de El Salvador, son difíciles de determinar con toda la exactitud pero todos los antecedentes disponibles señalan que el país presenta una fuerte tendencia a la emigración, aunque no se dispone de registros que aporten información sobre sus flujos y en la medida de que una buena parte de ella corresponde a movimientos de indocumentados y de carácter ilegal. No obstante ello dada la importante magnitud que ha adquirido y la tendencia creciente que se estaría dando en los últimos años es clara la necesidad de efectuar su análisis y seguimiento. Este factor se constituye en el principal determinante de la reducción del ritmo de crecimiento de la población en los últimos años.

Un factor importante para el análisis de las migraciones internacionales es que, como en la mayoría sino todos los países, en los censos nacionales, se incorporan preguntas para conocer cifras de la migración internacional (inmigración y emigración), y de esa manera es posible confirmar que los lugares de destino más importantes en el caso de los salvadoreños, son los Estados Unidos y en mucha menor escala, Canadá y Guatemala.

En esta oportunidad para determinación de la emigración internacional de los salvadoreños se utilizó la información proporcionada por el programa IMILA². De acuerdo a las cifras que de allí surgen, aunque allí no estén incluidos todos los países en donde posiblemente hayan emigrado nativos del país, es claro entre otras cosas que:

- i) La emigración es creciente en el tiempo en particular durante los años 80 y 90.

² CELADE. Investigación de la Migración Internacional en Latinoamérica. IMILA, Notas de Población, Año XXII, No 43, Santiago de Chile, enero de 1989. CEPAL. Observatorio Demográfico. Migración Internacional. Santiago de Chile, abril 2006.

ii) La principal corriente emigratoria se dirige a los Estados Unidos de Norte América.

iii) Los datos indican que mientras en los años 70 en ese país residían el 44 % de los Salvadoreños censados en el Exterior, en el año 1980 en ese país, residían el 63 % y esto llegó a 80 % en el censo de los noventa y a un 87 % en el 2000.

Cuadro 1.

Emigrantes Salvadoreños por sexo en los censos de las décadas de 1970 a 2000.

Países de Residencia	CENSOS DE LA RONDA DE LOS AÑOS:							
	1970	1980	1990			2000		
	Total	Total	Total	Hombres	Mujeres	Total	Hombres	Mujeres
Argentina			178	87	91	160		
Belice		1127	5658	3117	2541			
Bolivia	19		46			99		
Brasil	352	495	364			480		
Chile	109	204	228			227		
Colombia	164		177					
Costa Rica	1385	8748				8714	4000	4714
Ecuador		232	187			217		
Guatemala	14052	16805	14425	4891	9534	12484	4397	8087
Honduras		7733	7733	3595	4138	6291		
Mexico	1213	2055	5215			5287		
Nicaragua	2210		2136	1200	936			
Panamá		1791	2340	1260	1080	1996	1019	977
Paraguay			42	18	24	45	22	23
Peru			89	35	54			
Republica Dominicana	113					157		
Uruguay			18	10	8			
Venezuela	342	1111	897	424	473			
España						2754	1014	1740
Canadá		11245	40180			39280		
Estados Unidos	15777	94447	465433			817335		
TOTALES	36197	150754	579851			940784		

CEPAL/CELADE. Migración Internacional. Observatorio Demográfico. América Latina y el Caribe. No. 1 Abril de 2006.

De otro lado, también es posible lograr un conocimiento parcial sobre la tendencia de la emigración de salvadoreños, haciendo uso de la información sobre entradas y salidas (aportada por la oficina de migración del país). Según los datos aportados por esta fuente, a lo largo de los últimos diez años las cifras reflejan parcialmente los cambios que han ocurrido en el tiempo este de movimientos y en alguna medida la prevalencia de movimiento de salida. Cuadro 2.

Cuadro 2

EL SALVADOR. Registro de entradas y salidas anuales de pasajeros en el periodo 1990-2005

AÑO	ENTRADAS	SALIDAS	SALDO
1990	663872	709188	-45316
1991	639,680	669,590	-29910
1992	834,156	822,700	11456
1993	687,858	508,920	178938
1994	563,912	412,071	151841
1995	654,908	552,754	102154
1996	764,645	722,828	41817
1997	980,042	945,911	34131
1998	1,192,937	1,305,693	-112756
1999	1,242,652	1,318,526	-75874
2000	1,467,808	1,463,702	4106
2001	1,276,549	1,467,348	-190799
2002	1,769,221	1,671,928	97293
2003	1,625,377	1,430,104	195273
2004	1,968,884	2,071,589	-102705
2005	2,382,503	2,558,780	-176277

Si bien estos resultados pueden estar afectados por fallas del sistema de registro, en particular cuando se trata de los movimientos de salida que posiblemente no sean registrados porque alguna parte de ellos suele hacerse de forma ilegal.

Cabe señalar que también es posible alguna medición sobre esta materia recurriendo a procedimientos de estimación indirecta, y uno de ellos son los cálculos efectuados mediante la ecuación compensadora, utilizando los datos de los censos de 1971, 1992 y 2007 y las estadísticas de nacimientos y defunciones del período. En el siguiente Cuadro 3 se presentan las cifras por sexo, estimadas para el periodo 1992-2007.

Cuadro 3

El Salvador. Estimación de la migración internacional por sexo, 1992 – 2007
Estimación mediante la ecuación compensadora.

SEXO	POBLACION 1992 (1)	NACI- MIENTOS 1992-2007 (2)	DEFUN- CIONES 1992- 2007 (3)	CRECI- MIENTO NATURAL PERIODO 1992 - 2007 4= (2 - 3)	POBLACION ESTIMADA SEGÚN LA ECUACION COMPEN- SADORA 5=(1)+(4)	POBLACION CENSO 2007 CIFRAS DEFINITIVAS (6)	ESTIMACION DEL SALDO MIGRATORIO 1992 - 2007 7 = 6 - 5
HOMBRES	2.206.210	1.069.612	252.142	817.476	3.023.686	2.719.385	-304.295
MUJERES	2.337.559	1.008.003	176.519	831.484	3.169.043	3.024.752	-144.292
TOTAL	4.543.769	2.077.615	428.661	1.648.954	6.192.729	5.744.137	-448.587
Masculinidad	94,4	106,1	142,8	98,3	95,4	89,9	210,9

Los resultados aún con las deficiencias de los censos y del sistema de Estadísticas Vitales permiten ver que la Migración Neta de Salvadoreños a lo largo del período inter censal 1992-2007 es del orden de 450 mil personas. Además otro resultado importante, que se deriva de esta fuente es, que la emigración está conformada en mayor proporción por población masculina. Dos tercios de la emigración neta de ese período serían hombres.

En el otro sentido, el país ha sido poco propenso a corrientes inmigratorias externas, por lo cual históricamente presenta un flujo relativamente pequeño de población extranjera radicada en su territorio con cifras del orden de 20 mil en los censos de 1971 y 1992 y en el censo de 2007 se captaron cerca de 30 mil personas nacidas en otro país, constituyendo esto el volumen acumulado de inmigrantes internacionales cifra que representa un poco menos del 1% de la población total del país. De los censos de población de 1992 y 2007 se pueden incluso hacer estimaciones sobre migración de retorno.

Finalmente es importante señalar que, con todo el aporte de estas fuentes y, mediante la utilización de los Métodos Demográficos de Conciliación Censal, fue posible llegar a unas estimaciones indirectas sobre los volúmenes y características, por sexo y edad, de la migración neta para cada uno de los quinquenios para el período 1950-2005. Estas serían entonces las cifras de migrantes netos compatibles con las estimaciones que se hicieron sobre mortalidad y fecundidad y con los ajustes de cobertura y calidad de la información de los censos.

Ante este panorama resulta claro que la migración internacional, en el marco de análisis de la dinámica demográfica del país en la segunda mitad del siglo XX para efecto de su consideración en el programa de proyecciones nacionales de población del país es la variable de mas difícil medición y, por supuesto, sobre la que menos elementos se tienen para formular hipótesis de evolución futura. Hay que considerar que el comportamiento poblacional en esta materia esta determinado en gran medida por factores de tipo político y socio económico no solo del país sino los que tienen que ver con el contexto internacional.

Dadas las restricciones para definir unas estimaciones absolutamente confiables sobre las migraciones, las estimaciones finales sobre esta variable son el resultado del proceso de conciliación censal 1950-2005. Las cifras se entregan en las tablas anexas

1.2 Características de las migraciones internacionales en el Salvador

Los antecedentes y aportes de las diversas fuentes, sobre esta materia incluidos los ajuste mediante el proceso de conciliación censal 1950-2005, se pueden indicar las siguientes características de la movilidad internacional en el país.

- El país se ha caracterizado por ser un país de saldo migratorio negativo (mayor emigración que inmigración), con una estructura migratoria diferencial por edades, esto es, mayor emigración de jóvenes en edades de trabajar.
- Aunque las estimaciones que se tienen no son suficientemente precisas, se reconoce y desde hace mucho tiempo, que el país se ha caracterizado por ser eminentemente un país expulsor de población. El país presenta saldos migratorio negativo (mayor emigración que inmigración),
- La migración ha tenido una estructura migratoria diferencial por edades, esto es, mayor emigración de jóvenes en edades de trabajar.
- También se destaca el hecho de que la migración ha sido una variable de suma importancia en la dinámica de la población del país. Su impacto no sólo está conformado por población emigrante adulta joven sino que también se ve afectado el grupo de menores de 5 años, dado que migra un importante volumen de mujeres en edad fértil.

■ La emigración Salvadoreña tuvo sus máximos de intensidad en las décadas de los años 70 y 80.

■ De los censos de 1992 y 2007 sólo se obtienen cifras sobre inmigración la cual sigue siendo relativamente baja y estable con evidencias de que en la última década han entrado al país de flujos de población de muy diversas nacionalidades.

■ El destino principal de la emigración son los Estados Unidos de Norte América.

■ La información es insuficiente para un buen y completo diagnóstico en la medida que mucha de ella se produce de manera ilegal. De igual manera es muy difícil establecer de forma clara su impacto en términos departamentales y municipales.

1.3 Las migraciones y crecimiento de la población. Los indicadores Básicos.

Para conocer el impacto de las migraciones sobre la dinámica de la población se utilizan las tasas de migración (Inmigración, emigración y de saldo neto) medidas que resultan apropiados para cuantificar e interpretar los procesos e impactos de los comportamientos socio demográficos. De los indicadores utilizados en el campo del análisis demográfico uno de los más importantes, por su fácil interpretación y uso generalizado, son las tasas demográficas.

Siguiendo con los aspectos operativos propiamente cabe señalar que, una tasa de migración se obtiene, en general, como el cociente entre los movimientos migratorios estimados (inmigrantes, emigrantes, saldo neto) en un período de tiempo definido, con relación a los efectivos de población que se considera han estado expuestos a la situación de migrar; como en otros casos se acostumbra proporcionar los resultados ponderados por una constante, generalmente por 1000. Para analizar el efecto de los componentes que afectan el tamaño de una población (nacimientos, defunciones, inmigrantes y emigrantes).

En el caso de elaboración de las proyección de población es claro que el interés fundamental es poder establecer el efecto Neta de la migración como variable determinante del crecimiento y bajo esa consideración lo importante es que se manejan los conceptos de tasas netas de migración, esto es la diferencia entre la tasa de inmigración y la tasa de emigración.

Una forma simple de interpretar una tasa de migración es la que se deriva de la función que corresponde a la ecuación compensadora. El incremento de una población no cerrada en un período (t, t+n) tiene la forma:

$$(N^{t+n} - N^t) = (B - D) + (I - E)$$

$(N^{t+n} - N^t)$, es el crecimiento total de la población entre los momento t y t+n

$(B - D)$, corresponde al crecimiento natural de la población entre los momento t y t+n

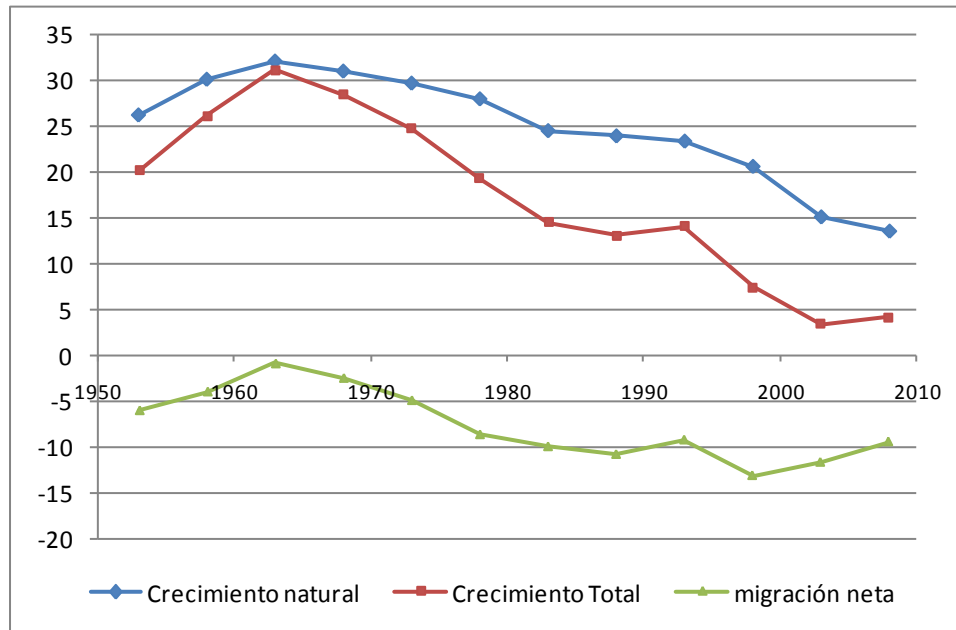
$(I - E)$, Es el incremento neto en la población entre los momento t y t+n, esto es la migración neta.

La población del país creció con tasas totales cercanas a su crecimiento natural hasta los años 70. En esas fechas se inició una reducción en el ritmo de crecimiento natural, generándose a la vez una creciente diferencia con las tasas de crecimiento total, explicado entonces por el descenso de la natalidad y el efecto creciente de la emigración. En la actualidad el crecimiento natural es del orden de 14 personas por mil habitantes, pero el efecto de la emigración hace que el aumento total de la población sea de tan solo 4 personas por mil habitantes anualmente. Cuadro 4

Cuadro 4.
Tasas medias anuales de crecimiento y netas de migración
en los Quinquenios 1950 - 2010

Quinquenios	Tasas medias anuales		
	Crecimiento natural	Crecimiento Total	Migración neta
1950-1955	26,23	20,20	-6,03
1955-1960	30,11	26,14	-3,97
1960-1965	32,09	31,20	-0,89
1965-1970	31,00	28,52	-2,48
1970-1975	29,69	24,77	-4,92
1975-1980	27,98	19,31	-8,67
1980-1985	24,52	14,53	-9,99
1985-1990	23,95	13,11	-10,84
1990-1995	23,38	14,13	-9,25
1995-2000	20,63	7,47	-13,16
2000-2005	15,14	3,44	-11,70
2005-2010	13,59	4,14	-9,45

Grafico 1.
El Salvador. Tasas medias anuales de crecimiento natural, total y de migración neta
Por quinquenios 1950-2010



Es evidente que, por efecto de las migraciones internacionales el país tiene hoy en día una baja tasa de crecimiento de la población, lo que a su vez es el efecto de un menor crecimiento natural, que es la consecuencia de la cada vez menor natalidad,

De otro lado considerando la alta movilidad de la población salvadoreña en el pasado inmediato y la existencia de amplias redes familiares en el exterior puede ser un factor que contribuya a que se mantenga e incluso que se incrementen los altos flujos de emigración internacional.

Las migraciones internacionales constituyen la variable que hoy en día tiene un mayor impacto sobre el crecimiento de la población, y que por la debilidad de las estimaciones es, a su vez, la de mayor indefinición en cuanto a la formulación de los supuestos para la elaboración de las proyecciones es importante que se pueda trabajar en la búsqueda de información del pasado y que establezcan las condiciones para hacer un seguimiento de este fenómeno. Considerando que las

migraciones internacionales han significado y seguramente continuará en el futuro inmediato siendo el factor principal que determinará el ritmo de crecimiento demográfico del país, es importante continuar con los esfuerzos para mejorar el conocimiento de los movimientos migratorios internacionales.

Del análisis realizado se concluye que El Salvador se ha caracterizado por ser un país de saldo migratorio negativo (mayor emigración que inmigración), con una estructura migratoria diferencial por edades, esto es, mayor emigración de jóvenes en edades de trabajar. También se destaca el hecho de que la migración es una variable de suma importancia en la dinámica de la población del país. Impacta no sólo a la población emigrante adulta joven sino que también a la población de menores de 5 años, dado que emigra un importante volumen de mujeres en edad fértil.

1.4 Proyección de La Migración Internacional.

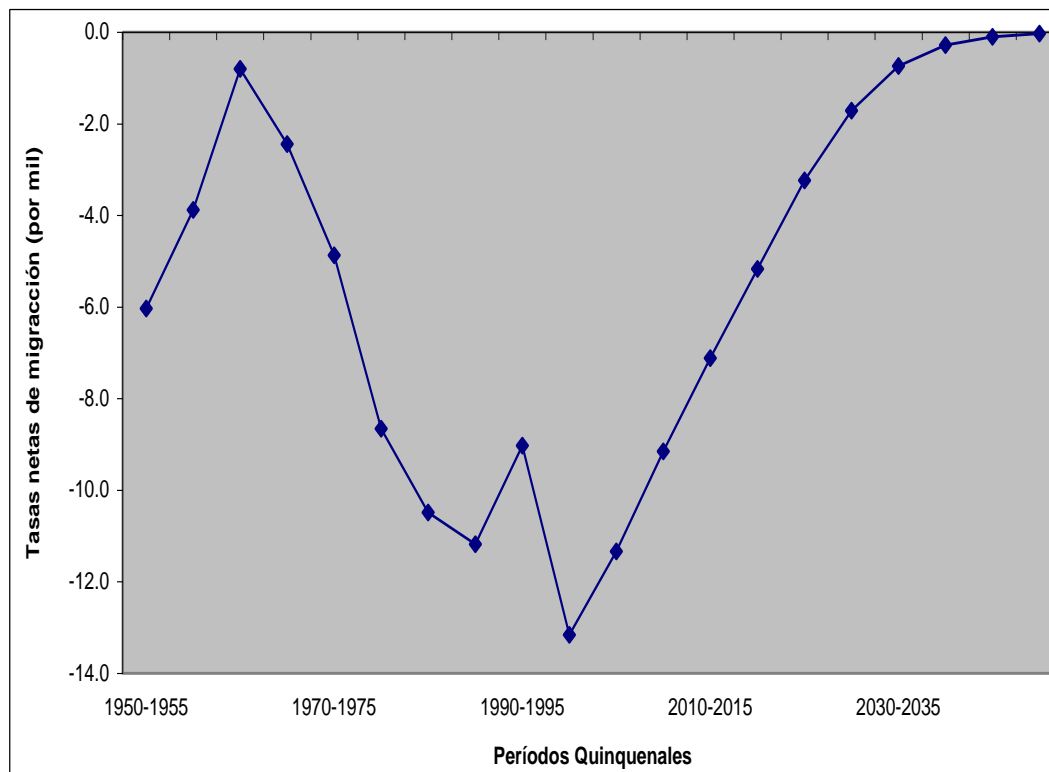
Con base en las estimaciones obtenidas y en el proceso de conciliación censal se estimaron los saldos netos migratorios por sexo y edad de cada período 1950-2005. Para proyectarlos, se consideró a) un descenso gradual de la migración neta b) una mayor igualdad en la composición por sexo y edad de los saldos migratorios. Los saldos netos totales estimados y proyectados se presentan en el Cuadro 4.

- ✚ En este campo hay mayor incertidumbre para formular hipótesis de evolución futura. Resulta claro que la migración internacional, en el marco de las proyecciones nacionales de población del país constituye la variable de mayor debilidad de diagnóstico demográfico, y por supuesto sobre la que menos elementos se tienen para formular hipótesis de evolución futura
- ✚ Para proyectarlos, se consideró un descenso gradual de la migración neta y una composición por sexo y edad de los saldos migratorios constante en el tiempo. Esto supone que a largo plazo el crecimiento de la población será muy lento y estará determinado básicamente por el efecto del crecimiento natural.

Cuadro No. 4**EL SALVADOR. Saldos Migratorios Netos estimados y Proyectados
por Sexo, según Quinquenios. 1950 - 2050**

Años	Migración neta	Tasas netas de migración (por mil)
1950-1955	-69840	-6.03
1955-1960	-50520	-3.88
1960-1965	-12070	-0.80
1965-1970	-42580	-2.44
1970-1975	-96980	-4.87
1975-1980	-192600	-8.66
1980-1985	-253160	-10.49
1985-1990	-288400	-11.18
1990-1995	-249285	-9.03
1995-2000	-383760	-13.16
2000-2005	-339705	-11.34
2005-2010	-279710	-9.15
2010-2015	-223430	-7.12
2015-2020	-167640	-5.17
2020-2025	-109010	-3.24
2025-2030	-59890	-1.71
2030-2035	-26930	-0.74
2035-2040	-10520	-0.28
2040-2045	-3760	-0.10
2045-2050	-1080	-0.03

Gráfico No. 1
El Salvador. Tasas Netas de Migración Estimada para el Período 1950 – 2005.
Tasas Proyectadas 2005 - 2050



1.5 Emigración internacional según departamento de origen

Respecto al origen de la emigración (departamentos de salida), no existen una forma que permita su conocimiento. En este caso en un ejercicio de comparación de los datos de los censos de 1992 y 2007, utilizando el procedimiento de la Ecuación Compensadora, se llega a estimar un volumen de emigración cercano a las 500 mil personas y de una manera muy general visualizar el posible origen de esos movimientos.

Para buscar una aproximación a esta visión se hizo con censo del año 2007 mediante la inclusión de la preguntas en el capítulo de hogares, 2. ¿Alguna persona, miembro de este hogar ¿se fue a vivir permanentemente a otro país?

Además se incluyó en el censo 2007 en la sección 3, la pregunta 15 ¿Recibió ayuda familiar del exterior en dinero o en especie, durante los últimos doce meses? Esto

por vía de las remesas es posible conocer de forma muy aproximada cual el origen departamental de los emigrantes.

II LAS MIGRACIONES INTERDEPARTAMENTALES Y MUNICIPALES

2.1 Migraciones internas interdepartamentales.

La cuantificación en este caso se centra en el uso de las cifras de población que arrojan los censos de 1992 y 2007. En este caso, utilizando la información derivada de la pregunta "desde cuando vive usted aquí" y considerando la residencia 5 años antes, se obtuvieron los saldos migratorios netos totales, por sexo y grupos de edades para cada uno de los departamentos, para los períodos 1987-1992 y 2002-2007.

Cuando se establecen las corrientes migratorias interdepartamentales, los saldos netos en el total del país deben ser nulos, sin embargo esto no es así en los cuadros 6 y 7, en donde además de los movimientos internos de la población de 5 años y más, se incluye a la población extranjera residente en el país, en los distintos departamentos, tanto en 1992 como en el 2007, que cinco años antes residían en el exterior.

Cuadro 5.

El Salvador. Población Total de 5 Años y más, Saldos Migratorios Netos Totales de los últimos 5 años 1987-1992 por sexo, según Departamento de Residencia.

Censo 1992

DEPARTAMENTOS	INMIGRANTES			EMIGRANTES			SALDO NETO		
	Total	Hombres	Mujeres	Total	Hombres	Mujeres	Total	Hombres	Mujeres
Total País	657,634	295,510	362,124	634,580	284,745	349,835	23,054	10,765	12,289
Ahuachapán	10,445	4,984	5,461	26,686	12,209	14,477	-16,241	-7,225	-9,016
Santa Ana	22,308	10,431	11,877	45,241	20,557	24,684	-22,933	-10,126	-12,807
Sonsonate	40,828	19,393	21,435	33,673	15,090	18,583	7,155	4,303	2,852
Chalatenango	9,267	4,961	4,306	51,206	22,671	28,535	-41,939	-17,710	-24,229
La Libertad	121,495	55,876	65,619	52,763	23,829	28,934	68,732	32,047	36,685
San Salvador	332,759	143,217	189,542	68,816	32,475	36,341	263,943	110,742	153,201
Cuscatlán	16,926	7,621	9,305	45,456	20,666	24,790	-28,530	-13,045	-15,485
La Paz	25,348	11,886	13,462	44,683	19,815	24,868	-19,335	-7,929	-11,406
Cabañas	8,398	4,069	4,329	35,533	15,447	20,086	-27,135	-11,378	-15,757
San Vicente	10,574	5,111	5,463	47,928	21,273	26,655	-37,354	-16,162	-21,192
Usulután	12,141	5,576	6,565	72,287	32,652	39,635	-60,146	-27,076	-33,070
San Miguel	30,811	14,153	16,658	52,946	23,487	29,459	-22,135	-9,334	-12,801
Morazán	4,689	2,301	2,388	29,511	12,867	16,644	-24,822	-10,566	-14,256
La Unión	11,645	5,931	5,714	27,851	11,707	16,144	-16,206	-5,776	-10,430

Cuadro 6.

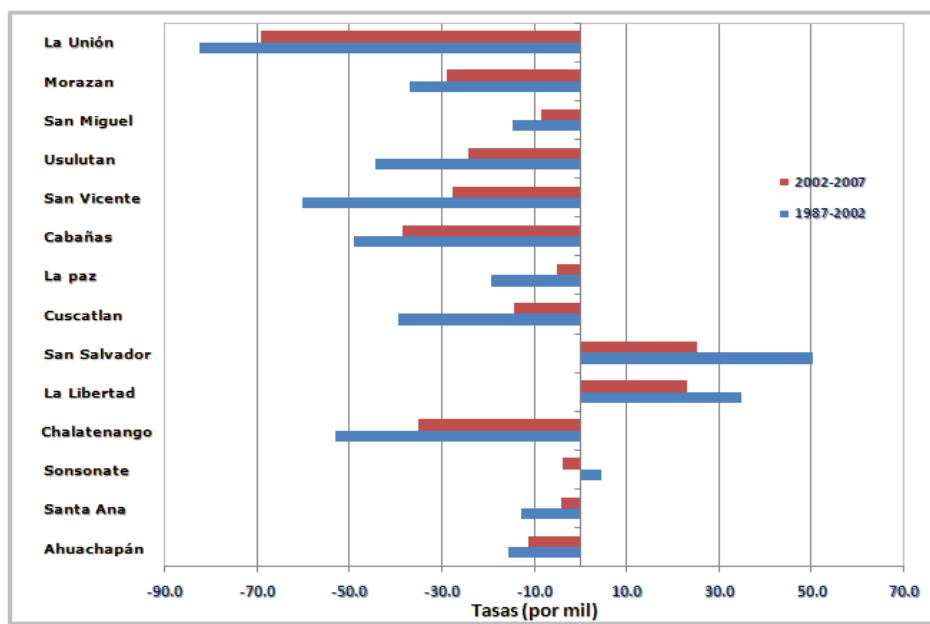
El Salvador. Población Total de 5 Años y más, Saldos Migratorios Netos Totales de los últimos 5 años 2002-2007 por sexo, según Departamento de Residencia.

DEPARTAMENTOS	INMIGRANTES			EMIGRANTES			SALDO NETO		
	Total	Hombres	Mujeres	Total	Hombres	Mujeres	Total	Hombres	Mujeres
Total País	726,391	316,234	410,157	715,826	310,890	404,936	10,565	5,344	5,221
Ahuachapán	20,136	8,902	11,234	36,451	16,296	20,155	-16,315	-7,394	-8,921
Santa Ana	40,382	18,241	22,141	49,199	22,318	26,881	-8,817	-4,077	-4,740
Sonsonate	41,442	18,831	22,611	48,528	21,338	27,190	-7,086	-2,507	-4,579
Chalatenango	12,284	5,876	6,408	45,526	18,521	27,005	-33,242	-12,645	-20,597
La Libertad	135,800	60,278	75,522	68,931	30,973	37,958	66,869	29,305	37,564
San Salvador	292,914	120,599	172,315	119,469	56,181	63,288	173,445	64,418	109,027
Cuscatlán	28,650	12,717	15,933	43,822	19,036	24,786	-15,172	-6,319	-8,853
La Paz	39,282	17,782	21,500	46,044	20,189	25,855	-6,762	-2,407	-4,355
Cabañas	7,106	3,310	3,796	35,361	14,213	21,148	-28,255	-10,903	-17,352
San Vicente	20,130	9,973	10,157	41,575	17,059	24,516	-21,445	-7,086	-14,359
Usulután	27,825	12,437	15,388	67,307	28,690	38,617	-39,482	-16,253	-23,229
San Miguel	39,592	17,427	22,165	55,286	23,163	32,123	-15,694	-5,736	-9,958
Morazán	6,225	2,852	3,373	29,886	11,883	18,003	-23,661	-9,031	-14,630
La Unión	14,623	7,009	7,614	28,441	11,030	17,411	-13,818	-4,021	-9,797

Con excepción de los departamentos de San Salvador y La Libertad, que constituyen polos de atracción de población, el resto de departamentos del país presentan, en los años previos a los censos de 1992 y 2007, indicaciones claras de ser entidades que expulsan población. Es claro que la capacidad de atracción como de expulsión tiende en el tiempo a ser menor en valores absolutos y en términos relativos.

Gráfico 2.

El Salvador Tasas netas de migración interna interdepartamental en los períodos 1987-1992 y 2002 - 2007. Población de ambos sexos.



Los datos que aportan los censos de población son evidentes los comportamientos migratorios de los salvadoreños en los últimos 30 años, asociados en muchos casos al conflicto interno...

- ✚ Todos los departamentos están afectados de manera importante por las migraciones internas como expulsores o receptores de población
- ✚ De los 14 departamentos en que está dividido el país tan solo tres de ellos, se comportan como puntos receptores netos de población, Sonsonate con saldos relativamente pequeños, La Libertad y San Salvador.
- ✚ Las migraciones interna pierden intensidad. La que se estima para los cinco años previos al censo 2007, tienden a ser menores que la de los cinco años previos al censo 1992.
- ✚ Las migraciones interna son diferenciales por sexo y edades y en todo caso se perciben movimientos de tipo familiar.

2.2 La Migración internacional en los departamentos

Un factor importante en lo que hace al menor crecimiento de la población del país y sin duda de sus poblaciones departamentales, es el efecto de la emigración internacional, aspecto que se reconoce afecta al país por los altos volúmenes de emigración, particularmente hacia los Estados Unidos. De otro lado la inmigración es relativamente pequeña aspecto que muestran los censos de población de 1992 y 2007 en donde se captan los datos sobre extranjeros residentes en el país.

Respecto al origen de la emigración internacional (departamentos de salida de salvadoreños(as) hacia el exterior), no existen una fuente de datos que permita un conocimiento preciso de la misma. En este caso en un ejercicio de comparación de los datos de los censos de 1992 y 2007, utilizando el procedimiento de la Ecuación Compensadora, se estiman volúmenes de emigrantes y de una manera muy general se llega a visualizar el posible origen de esos movimientos.

Una aproximación a esta visión se intentó con los datos del censo del año 2007, mediante la inclusión de la pregunta, en el capítulo de hogares, tendiente establecer la salida de miembros del hogar hacia el exterior: ¿Alguna persona, miembro de este hogar se fue a vivir permanentemente a otro país?

También se incluyó en el censo 2007, en la sección 3, la pregunta: ¿Recibió ayuda familiar del exterior en dinero o en especie, durante los últimos doce meses? Estas preguntas permiten conocer de forma aproximada, los lugares de origen de los emigrantes al exterior.

El país históricamente ha presentado un flujo relativamente pequeño de población extranjera radicada en su territorio. Las cifras más recientes sobre este aspecto se derivan fundamentalmente de los censos de población de 1992 y 2007, a partir de los cuales se puede, incluso, hacer estimaciones sobre migración de retorno. De los censos de 1992 y 2007 sólo se obtienen cifras sobre inmigración la cual sigue siendo relativamente baja y estable, como se puede ver en los Cuadros 8 y 9.

De otra parte se hicieron estimaciones sobre migraciones interdepartamentales para el período 1992-2007, apoyándose en los datos de población por sexo y grupos de edad utilizando para ello las relaciones de sobrevivencia derivadas de los datos censales, en el total del país. Se trata de un método simple y por mucho el más común de los métodos utilizado en estudios que se han adelantado en países en desarrollo. El mismo tiene la ventaja de que no requiere siquiera que se incluyan preguntas especiales en el cuestionario de los censos.

Se apoya en la misma idea de la ecuación compensadora por sexo y edad, buscando entonces establecer el incremento o disminución de la población que resulta atribuible a causas distintas de las entradas por nacimiento y salidas por fallecimiento. Tiene la ventaja además de que permite efectuar estimaciones válidas para el momento del primer censo, al momento del segundo o a mitad del período inter censal. Se trata por supuesto de un método indirecto que asimila el residuo obtenido con la metodología a un efecto migratorio de la población.

Cuadro 8.

El Salvador. Población Total de 5 Años y más, Inmigración Internacional (Extranjeros) de los últimos 5 años 1987-1992 por sexo, según Departamento de Residencia. Censo 1992

DEPARTAMENTOS	INMIGRANTES			TASA DE INMIGRACIÓN INTERNACIONAL (por mil)		
	Total	Hombres	Mujeres	Total	Hombres	Mujeres
Total País	23,054	10,765	12,289	1.22	1.18	1.26
Ahuachapán	491	209	282	0.46	0.40	0.51
Santa Ana	1,106	527	579	0.59	0.59	0.60
Sonsonate	766	360	406	0.54	0.52	0.56
Chalatenango	1,649	792	857	2.01	1.97	2.05
La Libertad	2,824	1,352	1,472	1.49	1.46	1.52
San Salvador	9,958	4,671	5,287	1.98	1.94	2.01
Cuscatlán	239	103	136	0.33	0.30	0.36
La Paz	233	105	128	0.23	0.22	0.24
Cabañas	2,167	1,036	1,131	3.62	3.59	3.64
San Vicente	329	169	160	0.53	0.57	0.49
Usulután	186	85	101	0.14	0.13	0.14
San Miguel	694	329	365	0.45	0.44	0.45
Morazán	1,645	636	1,009	2.29	1.85	2.71
La Unión	767	391	376	3.72	3.94	3.52

Cuadro 9.

El Salvador. Población Total de 5 Años y más, Inmigración Internacional (Extranjeros) de los últimos 5 años 2002 y 2007 por sexo, según Departamento de Residencia. Censo 2007

DEPARTAMENTOS	INMIGRANTES			TASA DE INMIGRACIÓN INTERNACIONAL (por mil)		
	Total	Hombres	Mujeres	Total	Hombres	Mujeres
Total País	10,565	5,344	5,221	0.42	0.45	0.39
Ahuachapán	402	184	218	0.27	0.26	0.29
Santa Ana	750	367	383	0.31	0.32	0.30
Sonsonate	324	163	161	0.16	0.17	0.16
Chalatenango	429	188	241	0.45	0.42	0.47
La Libertad	1,709	869	840	0.61	0.65	0.57
San Salvador	3,079	1,594	1,485	0.46	0.51	0.41
Cuscatlán	182	76	106	0.17	0.15	0.19
La Paz	211	112	99	0.15	0.17	0.13
Cabañas	155	54	101	0.21	0.16	0.25
San Vicente	201	120	81	0.26	0.33	0.19
Usulután	356	201	155	0.22	0.26	0.18
San Miguel	1,076	559	517	0.54	0.62	0.48
Morazán	347	171	176	0.42	0.44	0.39
La Unión	1,344	686	658	6.12	6.84	5.51

Un aspecto que cabe señalar es que el hecho de preparar proyecciones departamentales como procesos independientes, lleva a algunas diferencias cuando se comparan las cifras de la suma de las proyecciones departamentales con las cifras de las proyecciones nacionales, lo que implica desarrollar una estrategia de conciliación de estas cifras.

Para tal efecto se efectuaron ajustes en las estimaciones planteadas para la fecundidad y particularmente sobre los saldos migratorios. El ajuste en este caso se refería a las diferencias que se generaban en las poblaciones por sexo y edad de los cinco años y más. Este problema de conciliación se abordó desde el punto de vista de

las migraciones. Se llevó a cabo un proceso de ajuste sistemático comenzando en el quinquenio 1995 – 2000 que lleva cambios de las migraciones por sexo y edad en valores que permitieron la reproducción de los saldos migratorios de las proyecciones nacionales y, por ende, de las poblaciones nacionales.

El ajuste de las migraciones por sexo y edad se logró mediante reiterados procesos de conciliación y ello se efectuó tanto para las cifras del período 1995-2005 como para el periodo de proyección esto es hasta el año 2025

2.3 Migraciones municipales.

Por su tamaño poblacional la información de la gran mayoría de los municipios del país es poco apropiada para establecer los niveles y tendencias de los componentes demográficos del crecimiento pues los indicadores sobre estos temas no tienen la estabilidad y validez necesaria.

En tales condiciones resulta inapropiado aplicar procedimientos corrientemente utilizados como es el método de los componentes dada la complejidad de los factores determinantes del crecimiento de poblaciones no cerradas, como es el caso de los municipios, en particular los de reducido tamaño, puede suceder que ciertos procesos migratorios se acentúen e incluso cambien de sentido en forma radical y afecten significativamente sus modalidades de crecimiento.

Lo que se hizo fue utilizar información básica censal para hacer algún análisis de la dinámica demográfica de cada ente municipal y de cada uno de ellos, respecto a las divisiones territoriales mayores, en este caso los departamentos. La distribución espacial municipal proyectada se establece a partir de las relaciones de residencia o proporciones que la población del municipio representa frente a un conjunto particular de municipios de mayor tamaño dentro de una ordenación preestablecida³. Se trata de una generalización de la metodología del diferencial de crecimiento propuesto por las Naciones Unidas para elaborar proyecciones de poblaciones asociadas a espacios geográficos de menor tamaño. Estas relaciones de residencia, sirven de base para obtener las proyecciones de población, en este caso municipales, por aplicación de

³ Las relaciones de residencia en las proporciones de población, en cada censo muestran los cambios en el peso relativo de la población de cada municipio, respecto a la población total del departamento.

dichas relaciones proyectadas a los resultados de una proyección previa del departamento que los contiene. La metodología lleva implícita el componente de redistribución espacial de la población en el departamento y con ello el efecto migratorio.

ANEXO

ENTRADA MIGRACIÓN: SALDOS NETOS (INMIGRANTES-EMIGRANTES) POR SEXO Y EDADES

EDAD	1950-1955		1955-1960		1960-1965		1965-1970		1970-1975	
	HOMBRES	MUJERES	HOMBRES	MUJERES	HOMBRES	MUJERES	HOMBRES	MUJERES	HOMBRES	MUJERES
0-4	0	0	0	0	0	0	0	0	0	0
5-9	-2700	-1960	-860	-1180	0	0	0	0	-1910	0
10-14	-10320	-7930	-1650	-2130	-100	-710	-150	-380	-16000	-7410
15-19	-11750	-7110	-7680	-3400	-790	-1400	-6220	-1550	-16150	-11280
20-24	-9090	-6000	-9210	-3740	-1400	-2130	-6820	-2500	-13270	-11550
25-29	-2270	-3940	-4460	-3810	1280	-2370	-500	-3310	-5340	-6870
30-34	-230	-3000	-1290	-3500	470	-1710	880	-4190	-1640	-2270
35-39	110	-2190	-440	-2930	-140	-1020	1000	-4500	-740	-1190
40-44	180	-1500	0	-2180	-140	-560	-740	-3940	-200	-740
45-49	110	-160	0	-1300	-140	-410	-880	-3180	-100	-110
50-54	0	-90	0	-760	-100	-410	-560	-2180	0	-110
55-59	0	0	0	0	0	-290	-340	-1370	0	-100
60-64	0	0	0	0	0	0	0	-740	0	0
65-69	0	0	0	0	0	0	0	-410	0	0
70-74	0	0	0	0	0	0	0	0	0	0
75-79	0	0	0	0	0	0	0	0	0	0
80+	0	0	0	0	0	0	0	0	0	0
SUMADO	-35960	-33880	-25590	-24930	-1060	-11010	-14330	-28250	-55350	-41630
AMBOS SEXOS		-69840		-50520		-12070		-42580		-96980

ENTRADA MIGRACIÓN: SALDOS NETOS (INMIGRANTES-EMIGRANTES) POR SEXO Y EDADES

EDAD	1975-1980		1980-1985		1985-1990		1990-1995		1995-2000	
	HOMBRES	MUJERES	HOMBRES	MUJERES	HOMBRES	MUJERES	HOMBRES	MUJERES	HOMBRES	MUJERES
0-4	0	0	-1500	-1300	-5900	-5500	-1000	-1000	-2000	-2000
5-9	-2000	-1000	-9300	-11500	-22000	-21900	-12700	-17700	-14700	-17700
10-14	-22300	-19300	-23800	-17900	-36900	-31800	-33600	-27300	-33075	-24675
15-19	-25700	-27500	-39900	-24000	-33500	-28700	-42105	-29610	-40950	-32340
20-24	-22000	-20500	-28500	-23700	-22800	-23700	-29820	-27825	-40110	-30450
25-29	-15100	-14900	-18000	-20100	-13000	-13100	-14385	-8190	-35070	-19215
30-34	-6200	-4500	-6800	-11800	-7500	-9000	-4515	-3465	-13020	-15225
35-39	-2000	-2100	-2060	-6100	-3400	-6200	-1050	-525	-9450	-10500
40-44	-1300	-1300	-200	-4500	-300	-3800	-525	840	-7455	-8925
45-49	-1000	-1000	800	-2100	-100	-1500	500	1050	-5460	-5565
50-54	-900	-1000	1200	-1300	500	-500	1200	630	-4200	-3360
55-59	0	-700	1000	-1000	800	-200	900	105	-2310	-2100
60-64	0	-300	700	-1000	900	-100	700	105	-1785	-1100
65-69	0	0	500	-700	600	0	0	0	-420	-400
70-74	0	0	0	-300	200	0	0	0	0	-200
75-79	0	0	0	0	0	0	0	0	0	0
80+	0	0	0	0	0	0	0	0	0	0
SUMADO	-98500	-94100	-125860	-127300	-142400	-146000	-136400	-112885	-210005	-173755
AMBOS SEXOS		-192600		-253160		-288400		-249285		-383760

ENTRADA MIGRACIÓN: SALDOS NETOS (INMIGRANTES-EMIGRANTES) POR SEXO Y EDADES

EDAD	2000-2005		2005-2010		2010-2015		2015-2020		2020-2025	
	HOMBRES	MUJERES	HOMBRES	MUJERES	HOMBRES	MUJERES	HOMBRES	MUJERES	HOMBRES	MUJERES
0 4	-2000	-2000	-1640	-1640	-1300	-1300	-980	-980	-640	-640
5- 9	-10500	-10500	-8640	-8640	-6900	-6900	-5180	-5180	-3370	-3370
10-14	-9240	-8000	-7600	-6580	-6080	-5270	-4560	-3950	-2960	-2570
15-19	-34230	-17850	-28200	-14690	-22500	-11750	-16900	-8810	-10990	-5730
20-24	-41265	-20265	-34000	-16680	-27150	-13340	-20370	-10000	-13240	-6500
25-29	-35175	-19110	-29000	-15730	-23150	-12580	-17370	-9440	-11290	-6130
30-34	-21000	-16170	-17300	-13310	-13800	-10650	-10370	-7980	-6740	-5190
35-39	-11340	-12180	-9350	-10020	-7500	-8020	-5600	-6010	-3640	-3910
40-44	-9765	-11025	-8040	-9070	-6400	-7260	-4800	-5440	-3130	-3540
45-49	-7665	-8610	-6300	-7090	-5050	-5670	-3780	-4250	-2460	-2760
50-54	-4830	-6300	-4000	-5180	-3180	-4150	-2380	-3110	-1550	-2020
55-59	-3465	-5040	-2850	-4150	-2280	-3320	-1710	-2490	-1110	-1620
60-64	-2625	-3885	-2160	-3200	-1730	-2560	-1290	-1920	-840	-1250
65-69	-1050	-3150	-860	-2590	-600	-2070	-520	-1550	-340	-1010
70-74	0	-1260	0	-1030	0	-830	0	-620	0	-400
75-79	0	-210	0	-170	0	-140	0	-100	0	-70
80+	0	0	0	0	0	0	0	0	0	0
SUMADO	-194150	-145555	-159940	-119770	-127620	-95810	-95810	-71830	-62300	-46710
AMBOS SEXOS		-339705		-279710		-223430		-167640		-109010

ENTRADA MIGRACIÓN: SALDOS NETOS (INMIGRANTES-EMIGRANTES) POR SEXO Y EDADES

EDAD	2025-2030		2030-2035		2035-2040		2040-2045		2045-2050	
	HOMBRES	MUJERES	HOMBRES	MUJERES	HOMBRES	MUJERES	HOMBRES	MUJERES	HOMBRES	MUJERES
0- 4	-350	-350	-160	-160	-60	-60	-20	-20	0	0
5- 9	-1850	-1850	-830	-830	-330	-330	-120	-120	-30	-30
10-14	-1630	-1410	-730	-640	-300	-250	-100	-90	-30	-20
15-19	-6040	-3150	-2720	-1420	-1100	-570	-380	-200	-110	-60
20-24	-7280	-3580	-3280	-1610	-1320	-650	-460	-230	-140	-70
25-29	-6210	-3370	-2790	-1520	-1130	-610	-390	-210	-120	-60
30-34	-3700	-2850	-1670	-1280	-370	-520	-230	-180	-70	-50
35-39	-2000	-2150	-900	-970	-360	-390	-130	-140	-40	-40
40-44	-1720	-1950	-770	-870	-310	-350	-110	-120	-30	-40
45-49	-1350	-1520	-600	-680	-240	-280	-90	-90	-20	-30
50-54	-850	-1110	-380	-500	-150	-200	-50	-70	-20	-20
55-59	-610	-890	-270	-400	-110	-160	-40	-50	-10	-20
60-64	-460	-680	-200	-310	-80	-120	-30	-40	0	-10
65-69	-180	-550	-80	-250	-30	-100	-10	-30	0	-10
70-74	0	-220	0	-100	0	-40	0	-10	0	0
75-79	0	-30	0	-10	0	0	0	0	0	0
80+	0	0	0	0	0	0	0	0	0	0
SUMADO	-34230	-25660	-15380	-11550	-5890	-4630	-2160	-1600	-620	-460
AMBOS SEXOS		-59890		-26930		-10520		-3760		-1080

BIBLIOGRAFIA

- **DIGESTYC. VI Censo Nacional de Población y V de Vivienda 2007. El Salvador, Junio 12 de 2008.**
- **DIGESTYC. República de el salvador. Estimaciones y proyecciones de población. 1950 – 2050.** San Salvador, Revisado Mayo de 2010
- **DIGESTYC. República de el salvador. La dinámica demográfica de los departamentos en el periodo 1992 -2007. (Borrador).** San Salvador, Septiembre de 2008.
- **DIGESTYC. República de el salvador. Estimaciones y proyecciones de población por departamento para el período 1995 – 2020. San Salvador, Revisado Mayo de 2010.**
- **DIGESTYC. El salvador. . Proyecciones de población municipales. 2005 – 2020.** San salvador, Septiembre de 2009
- **Rincón, Manuel y Fajardo, Miyerlandi. Teoría y Métodos Demográficos para la preparación de Estimaciones y Proyecciones de Población.** Bogotá, mayo de 2007.
- **Rincón, Manuel, Conciliación Censal y determinación de la población base. Métodos para preparar Proyecciones Demográficas.** CELADE, Serie E. 1003 San José Costa Rica, noviembre 1984.
- **Rincón, M., Sistema para elaborar proyecciones de población de áreas geográficas de un país, según sexo y grupos de edades, por el método de los componentes.** Seminario Internacional sobre proyecciones de Población. DANE, Departamento Nacional de Planeación, Universidad de los Andes. Girardot- Colombia, Octubre 31, noviembre 2 de 1988.
- **Rincón, Manuel y Fajardo Miyerlandi. Distribución espacial y migraciones. Aspectos teóricos y metodológicos.** Bogotá, octubre de 2007.
- **Bay, Guiomar; Martínez, Jorge y Macadar, Daniel (2005). "Una Iniciativa Pionero: El programa IMILA del CELADE en América Latina".** IUSSP International Population Conference, Tours, France.
- **El salvador. Fuentes de datos, metodología y estimaciones demográficas del periodo 1950 – 2007** San Salvador, Julio de 2008.
- **El salvador. Dinámica demográfica 1950-2007 y perspectivas de**

mediano y largo plazo. (Principales transformaciones, factores, consecuencias e implicaciones).

San Salvador Julio de 2010.

- **Consideraciones sobre las fuentes de datos demográficos, las estimaciones demográficas y los supuestos, escenarios y resultados de las proyecciones de población de el salvador.** Abril de 2010.