

**MUNICIPIOS
DEPARTAMENTO DE SANTA ANA**

MINISTERIO DE ECONOMÍA
DIRECCIÓN GENERAL DE ESTADÍSTICA Y CENSOS
DIGESTYC

**BOLETÍN
ESTADÍSTICAS
VITALES
2007 - 2011**



República de El Salvador

MINISTRO DE ECONOMÍA

Lic. José Armando Flores Alemán

VICEMINISTRO DE ECONOMÍA

Dr. Mario Roger Hernández

VICEMINISTRO DE COMERCIO E INDUSTRIA

Dr. José Francisco Lazo Marín

DIRECCIÓN GENERAL DE ESTADÍSTICA Y CENSOS

DIRECTOR GENERAL

Lic. René Edgardo Vargas Valdez

SUBDIRECTOR GENERAL

Lic. Josué Samuel Hernández

JEFE DIVISION DE ESTADÍSTICAS SOCIALES

Lic. Francisco Antonio Munguía Lazo

JEFE DEPARTAMENTO DE POBLACIÓN Y ESTADÍSTICAS DEMOGRÁFICAS

Lic. Edgar Roberto Guardado

CONSULTOR NACIONAL UNFPA

Lic. Saúl García Carballo

ELABORADO POR:

Demg. Ana del Carmen Eguizábal

EQUIPO TÉCNICO

Sr. Erick Oswaldo Soriano

DEPARTAMENTO DE IMPRESIONES

Sr. Ricardo Barrientos

MUNICIPIOS DEPARTAMENTO DE SANTA ANA



San Salvador, Febrero de 2013

PRESENTACIÓN

La Dirección General de Estadística y Censos (DIGESTYC), presenta la publicación del boletín Estadísticas Vitales del departamento de Santa Ana y sus municipios 2007 – 2011, cuyo objetivo es difundir la información de los hechos y actos vitales que conforman las Estadísticas Vitales en el país como son: nacimientos, defunciones, matrimonios y divorcios.

Este documento presenta información global de los hechos y actos vitales registrados y remitidos a la DIGESTYC, por los registros del Estado Familiar de las sesenta y dos alcaldías del país.

La presente publicación tiene como propósito presentar información disponible de las estadísticas vitales a nivel de municipio y constituya una fuente de información para su utilización en los diferentes programas de salud, u otras investigaciones.

La DIGESTYC, agradece al personal de las oficinas del Registro del Estado Familiar de las alcaldías del departamento de Santa Ana por la información que nos brindaron y que ha hecho posible la elaboración y publicación de este documento.

INDICE

PRESENTACIÓN	7
I- UBICACIÓN GEOGRÁFICA	
Cuadro 1. Departamento de Santa Ana, extensión territorial, población censada 2007 y densidades de población por municipio	15
Gráfico 1. Santa Ana densidad de población según municipio	16
II- NACIMIENTOS	
2.1 Tasa Bruta de Natalidad (TBN) 2011	
Cuadro 2. Santa Ana: Tasa Bruta de Natalidad según municipio 2011	17
2.2 Nacimientos Registrados	
Gráfico 2. Santa Ana distribución porcentual de nacimientos según municipios 2011	18
Cuadro 3. Nacidos vivos por sexo, según departamento y municipio de residencia de la madre 2007 – 2011	19
Cuadro 4. Nacidos vivos por área, según departamento y municipio de residencia de la madre 2007 – 2011	19
Cuadro 5. Nacidos vivos por lugar de acaecimiento, según hospitalización Departamento y municipio de residencia de la madre 2007-2011	20
Cuadro 6. Nacidos vivos por grupos de edad de madre, según departamento y municipio de residencia de la madre 2007	20
Cuadro 7. Nacidos vivos por grupos de edad de madre, según departamento y municipio de residencia de la madre 2008	21
Cuadro 8. Nacidos vivos por grupos de edad de madre, según departamento y municipio de residencia de la madre 2009	21
Cuadro 9. Nacidos vivos por grupos de edad de madre, según departamento y municipio de residencia de la madre 2010	22
Cuadro 10. Nacidos vivos por grupos de edad de madre, según departamento y municipio de residencia de la madre 2011	22

III- DEFUNCIONES

3.1 Tasa Bruta de Mortalidad (TBM) 2011

Cuadro 11. Santa Ana: Tasa Bruta de Mortalidad según municipio 2011	23
---	----

3.2 Tasa de Mortalidad Infantil (TMI) 2011	23
---	-----------

3.3 Defunciones Registradas

Gráfico3. Santa Ana distribución porcentual de defunciones según municipio 2011	24
---	----

Cuadro 12. Defunciones por sexo, según departamento y municipio por residencia del fallecido 2007 – 2011	25
--	----

Cuadro 13. Defunciones por área, según departamento y municipio por residencia del fallecido. 2007 – 2011	25
---	----

Cuadro 14. Defunciones por lugar de acaecimiento, según hospitalización, según departamento y municipio por residencia del fallecido. 2007-2011	26
---	----

Cuadro 15. Defunciones por grupos de edad, según departamento y municipio de residencia del fallecido 2007	26
--	----

Cuadro 16. Defunciones por grupos de edad, según departamento y municipio de residencia del fallecido 2008	27
--	----

Cuadro 17. Defunciones por grupos de edad, según departamento y municipio de residencia del fallecido 2009	27
--	----

Cuadro 18. Defunciones por grupos de edad, según departamento y municipio de residencia del fallecido 2010	28
--	----

Cuadro 19. Defunciones por grupos de edad, según departamento y municipio de residencia del fallecido 2011	28
--	----

Cuadro 20. Municipio de Santa Ana: Tres principales causas de muerte 2009	29
---	----

Cuadro 21. Municipio de Santa Ana: Tres principales causas de muerte 2010	29
---	----

Cuadro 22. Municipio de Santa Ana: Tres principales causas de muerte 2011	29
---	----

Cuadro 23. Municipio de Candelaria de la Frontera: Tres principales causas de muerte 2009	30
---	----

Cuadro 24. Municipio de Candelaria de la Frontera: Tres principales causas de muerte 2010	30
---	----

Cuadro 25. Municipio de Candelaria de la Frontera: Tres principales causas de muerte 2011	30
---	----

Cuadro 26. Municipio de Coatepeque: Tres principales causas de muerte 2009	31
--	----

Cuadro 27. Municipio de Coatepeque: Tres principales causas de muerte 2010	31
--	----

Cuadro 28. Municipio de Coatepeque: Tres principales causas de muerte 2011	31
Cuadro 29. Municipio de Chalchuapa: Tres principales causas de muerte 2009	32
Cuadro 30. Municipio de Chalchuapa: Tres principales causas de muerte 2010	32
Cuadro 31. Municipio de Chalchuapa: Tres principales causas de muerte 2011	32
Cuadro 32. Municipio de El Congo: Tres principales causas de muerte 2009	33
Cuadro 33. Municipio de El Congo: Tres principales causas de muerte 2010	33
Cuadro 34. Municipio de El Congo: Tres principales causas de muerte 2011	33
Cuadro 35. Municipio de El Porvenir: Tres principales causas de muerte 2009	34
Cuadro 36. Municipio de El Porvenir: Tres principales causas de muerte 2010	34
Cuadro 37. Municipio de El Porvenir: Tres principales causas de muerte 2011	34
Cuadro 38. Municipio de Masahuat: Tres principales causas de muerte 2009	35
Cuadro 39. Municipio de Masahuat: Tres principales causas de muerte 2010	35
Cuadro 40. Municipio de Masahuat: Tres principales causas de muerte 2011	35
Cuadro 41. Municipio de Metapán: Tres principales causas de muerte 2009	36
Cuadro 42. Municipio de Metapán: Tres principales causas de muerte 2010	36
Cuadro 43. Municipio de Metapán: Tres principales causas de muerte 2011	36
Cuadro 44. Municipio de San Antonio Pajonal: Tres principales causas de muerte 2009	37
Cuadro 45. Municipio de San Antonio Pajonal: Tres principales causas de muerte 2010	37
Cuadro 46. Municipio de San Antonio Pajonal: Tres principales causas de muerte 2011	37
Cuadro 47. Municipio de San Sebastián Salitrillo: Tres principales causas de muerte 2009	38
Cuadro 48. Municipio de San Sebastián Salitrillo: Tres principales causas de muerte 2010	38
Cuadro 49. Municipio de San Sebastián Salitrillo: Tres principales causas de muerte 2011	38
Cuadro 50. Municipio de Santa Rosa Guachipilín: Tres principales causas de muerte 2009	39
Cuadro 51. Municipio de Santa Rosa Guachipilín: Tres principales causas de muerte 2010	39
Cuadro 52. Municipio de Santa Rosa Guachipilín: Tres principales causas de muerte 2011	39

Cuadro 53. Municipio de Santiago de la frontera: Tres principales causas de muerte 2009	40
Cuadro 54. Municipio de Santiago de la Frontera: Tres principales causas de muerte 2010	40
Cuadro 55. Municipio de Santiago de la Frontera: Tres principales causas de muerte 2011	40
Cuadro 56. Municipio de Texistepeque: Tres principales causas de muerte 2009	41
Cuadro 57. Municipio de Texistepeque: Tres principales causas de muerte 2010	41
Cuadro 58. Municipio de Texistepeque: Tres principales causas de muerte 2011	41
Cuadro 59. Defunciones maternas por área, según departamento y municipio de ocurrencia de la madre 2007–2011	42
Cuadro 60. Defunciones infantiles (menores de 1 año) por neonatales y post-neonatales según departamento y municipio de residencia de la madre 2007–2011	44
Gráfico 4. Defunciones infantiles (menores de 1 año) según municipio 2009-2011	44

IV- MATRIMONIOS

4.1 Matrimonios Registrados

Gráfico 5. Matrimonios por mes de acaecimiento: 2009 y 2011	45
Cuadro 61. Matrimonios, por mes, según departamento y municipio de acaecimiento 2007	47
Gráfico 6. Matrimonios según departamento y municipio de acaecimiento 2007	47
Cuadro 62. Matrimonios por mes, según departamento y municipio de acaecimiento 2008	48
Gráfico 7. Matrimonios según departamento y municipio de acaecimiento 2008	48
Cuadro 63. Matrimonios por mes, según departamento y municipio de acaecimiento 2009	49
Gráfico 8. Matrimonios según departamento y municipio de acaecimiento 2009	49
Cuadro 64. Matrimonios por mes, según departamento y municipio de acaecimiento 2010	50
Gráfico 9. Matrimonios según departamento y municipio de acaecimiento 2010	50
Cuadro 65. Matrimonios por mes, según departamento y municipio de acaecimiento 2011	51

Gráfico 10. Matrimonios según departamento y municipio de acaecimiento 2011	51
Cuadro 66. Matrimonios por área, según departamento y municipio de acaecimiento 2007 – 2011	52
Edad promedio del matrimonio	52

V- DIVORCIOS

5.1 Divorcios Registrados

Gráfico 11. Divorcios por mes de acaecimiento 2009 y 2011	53
Cuadro 67. Divorcios por mes, según departamento y municipio de acaecimiento. 2007	55
Gráfico 12. Divorcios según departamento y municipios de acaecimiento 2007	55
Cuadro 68. Divorcios por mes, según departamento y municipio de acaecimiento. 2008	56
Gráfico 13. Divorcios según departamento y municipios de acaecimiento 2008	56
Cuadro 69. Divorcios por mes, según departamento y municipio de acaecimiento. 2009	57
Gráfico 14. Divorcios según departamento y municipios de acaecimiento 2009	57
Cuadro 70. Divorcios por mes, según departamento y municipio de acaecimiento. 2010	58
Gráfico 15. Divorcios según departamento y municipios de acaecimiento 2010	58
Cuadro 71. Divorcios por mes, según departamento y municipio de acaecimiento. 2011	59
Gráfico 16. Divorcios según departamento y municipios de acaecimiento 2011	59
Cuadro 72. Divorcios por área, según departamento y municipio de acaecimiento 2007-2011	60
Índice de divorcialidad	60

I- UBICACIÓN GEOGRÁFICA

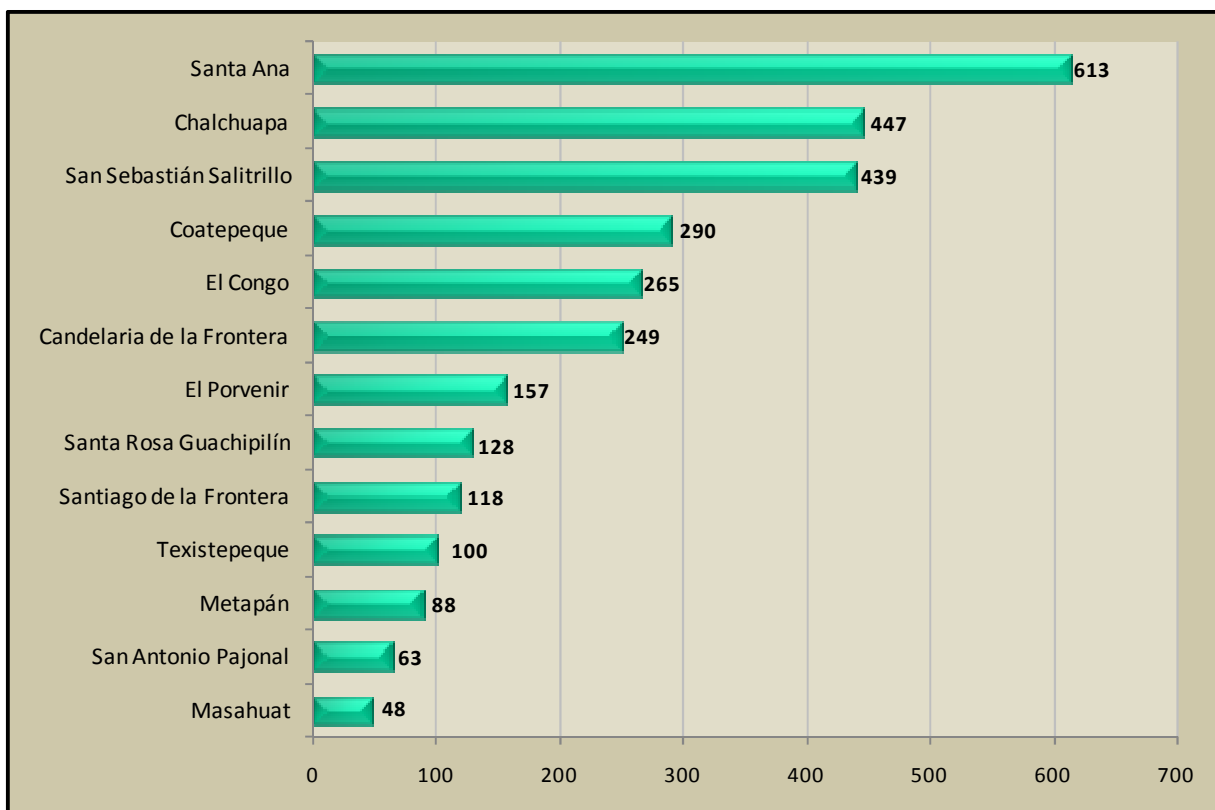
Departamento de Santa Ana está ubicado en Zona Occidental de la República de El Salvador. Está limitado al Norte por la República de Guatemala y el departamento de Chalatenango; al Este por los departamentos de Chalatenango y La Libertad; al Sur por el departamento de Sonsonate y al Oeste por el Departamento de Ahuachapán y República de Guatemala. Su localización es, entre las coordenadas geográficas: 14º 27' 00" LN. (Extremo septentrional), 13º 46' 52" LN. (Extremo meridional); 89º 15' 02" LWG. (Extremo oriental) y 89º 44' 46" LWG (Extremo occidental).

Cuadro 1 Departamento de Santa Ana: Extensión territorial, población censada 2007 y densidad de población por municipio

Departamento y Municipio	Extensión Territorial Km ²	Población Censada 2007	Densidad de Población
02 - SANTA ANA	2,023.17	523,655	259
01- Santa Ana	400.05	245,421	613
02- Candelaria de la Frontera	91.13	22,686	249
03- Coatepeque	126.85	36,768	290
04- Chalchuapa	165.76	74,038	447
05- El Congo	91.43	24,219	265
06- El Porvenir	52.52	8,232	157
07- Masahuat	71.23	3,393	48
08- Metapán	668.36	59,004	88
09- San Antonio Pajonal	51.92	3,279	63
10- San Sebastián Salitrillo	42.32	18,566	439
11- Santa Rosa Guachipilín	38.41	4,930	128
12- Santiago de la Frontera	44.22	5,196	118
13- Texistepeque	178.97	17,923	100

Fuente: Ministerio de Economía, Dirección General de Estadística y Censos.

Gráfico 1. Santa Ana densidad de población según municipio.



II- NACIMIENTOS

2.1 TASA BRUTA DE NATALIDAD (TBN) 2011

Indica el número de nacidos vivos ocurridos por cada 1 000 habitantes en un año determinado.

Cuadro 2 Santa Ana: Tasa Bruta de Natalidad según municipio 2011

Departamento y Municipio	Número de Nacidos vivos	Población Total	Tasa Bruta de Natalidad
02 - SANTA ANA	9,605	563,820	17.0
01- Santa Ana	4,497	261,797	17.2
02- Candelaria de la Frontera	468	24,776	18.9
03- Coatepeque	511	39,255	13.0
04- Chalchuapa	1,250	80,485	15.5
05- El Congo	514	26,647	19.3
06- El Porvenir	155	8,975	17.3
07- Masahuat	74	3,492	21.2
08- Metapán	1,264	63,604	19.9
09- San Antonio Pajonal	43	3,366	12.8
10- San Sebastián Salitrillo	275	22,188	12.4
11- Santa Rosa Guachipilín	60	5,126	11.7
12- Santiago de la Frontera	90	5,527	16.3
13- Texistepeque	404	18,581	21.7

Fuente: Ministerio de Economía, Dirección General de Estadística y Censos, Registros de Nacimientos.

$$\text{Su cálculo: } TBN = \frac{\text{Número de nacidos vivos}}{\text{Población total}} \times 1000$$

$$\frac{4,497}{261,797} = 17.2$$

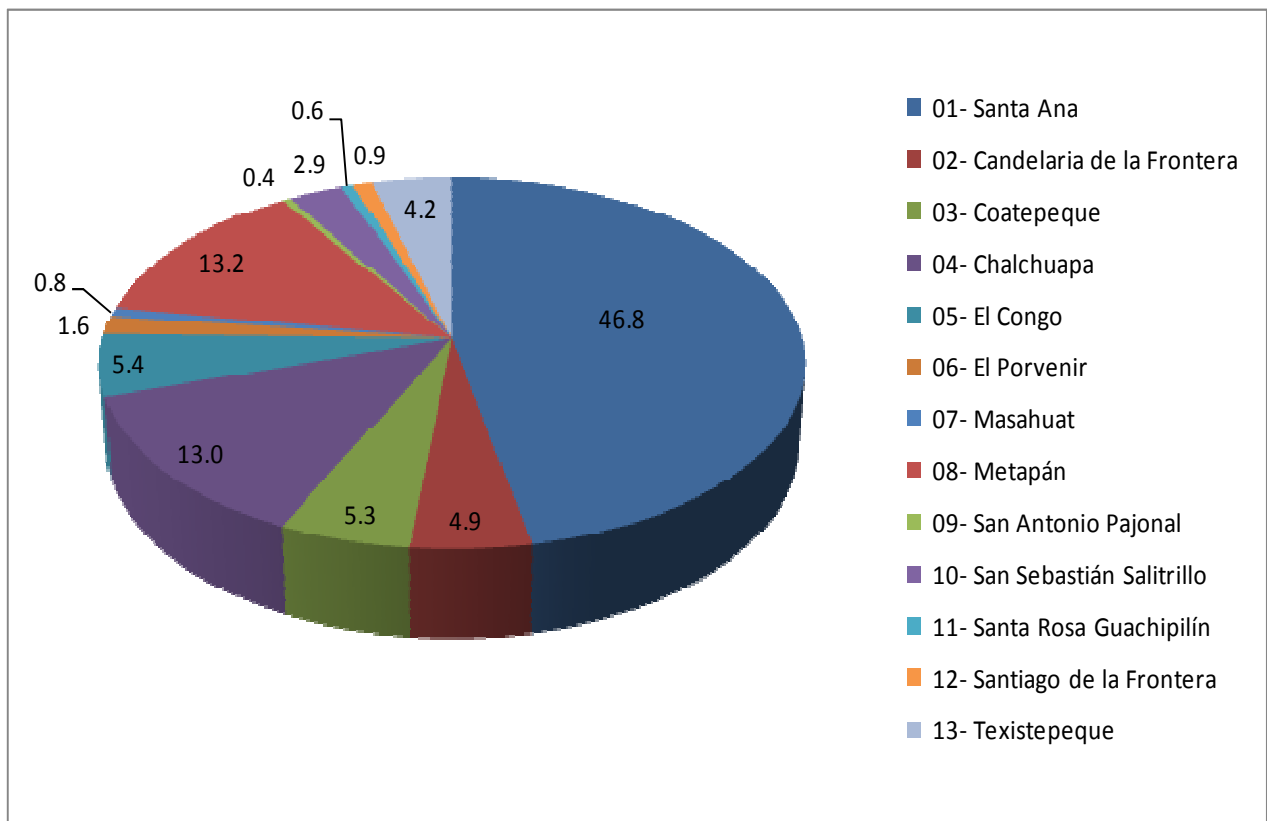
Esto significa que por cada 1 000 habitantes hubo 17 nacimientos en el municipio de Santa Ana.

2.2 Nacimientos Registrados.

En el año 2011, en el departamento de Santa Ana se registraron 9,605 nacimientos de los cuales el 52% fueron niños y el 48% niñas.

El gráfico muestra la distribución porcentual de los nacimientos registrados en el 2011 por municipio en el departamento de Santa Ana, siendo el municipio del mismo nombre el que concentra el mayor porcentaje de nacimientos con un 46.8%, siguiéndole Metapán con un 13.2% y Chalchuapa con un 13.0%, el resto de municipios lo podemos observar su comportamiento porcentual en el gráfico.

Gráfico 2. Santa Ana distribución porcentual de nacimientos según municipio 2011



Seguidamente le presentamos una serie cuadros de datos de nacimientos del departamento de Santa Ana y sus municipios.

Cuadro 3 Nacidos Vivos, por sexo, según departamento y municipio de residencia de la madre 2007 - 2011

Departamento y Municipio	2007			2008			2009			2010			2011		
	Total	Masc.	Fem.	Total	Masc.	Fem.	Total	Masc.	Fem.	Total	Masc.	Fem.	Total	Masc.	Fem.
02 - SANTA ANA	9,436	5,020	4,416	9,845	5,010	4,835	9,604	5,076	4,528	9,503	4,921	4,582	9,605	5,036	4,569
01- Santa Ana	4,891	2,604	2,287	4,854	2,488	2,366	4,326	2,319	2,007	4,395	2,301	2,094	4,497	2,356	2,141
02- Candelaria de la Frontera	345	181	164	379	218	161	453	254	199	504	285	219	468	263	205
03- Coatepeque	467	249	218	532	249	283	567	281	286	559	281	278	511	269	242
04- Chalchuapa	1,251	709	542	1,356	665	691	1,378	737	641	1,260	670	590	1,250	666	584
05- El Congo	430	204	226	494	259	235	520	262	258	451	227	224	514	258	256
06- El Porvenir	130	63	67	119	72	47	157	76	81	167	71	96	155	78	77
07- Masahuat	51	24	27	65	30	35	57	34	23	83	39	44	74	38	36
08- Metapán	1,146	606	540	1,240	608	632	1,205	626	579	1,215	604	611	1,264	647	617
09- San Antonio Pajonal	41	24	17	48	23	25	63	32	31	49	26	23	43	22	21
10- San Sebastián Salitrillo	184	96	88	218	109	109	286	141	145	248	135	113	275	153	122
11- Santa Rosa Guachipilín	79	36	43	69	45	24	70	37	33	74	36	38	60	28	32
12- Santiago de la Frontera	69	30	39	81	43	38	106	48	58	100	46	54	90	51	39
13- Texistepeque	352	194	158	390	201	189	416	229	187	398	200	198	404	207	197

Fuente: Ministerio de Economía, Dirección General de Estadística y Censos, Registros de Nacimientos.

Cuadro 4 Nacidos Vivos, por área, según departamento y municipio de residencia de la madre 2007 - 2011

Departamento y Municipio	2007			2008			2009			2010			2011		
	Total	Urbano	Rural	Total	Urbano	Rural	Total	Urbano	Rural	Total	Urbano	Rural	Total	Urbano	Rural
02 - SANTA ANA	9,436	6,995	2,441	9,845	6,638	3,207	9,604	6,115	3,489	9,503	6,677	2,826	9,605	7,486	2,119
01- Santa Ana	4,891	4,818	73	4,854	4,036	818	4,326	3,224	1,102	4,395	4,064	331	4,497	4,357	140
02- Candelaria de la Frontera	345	115	230	379	115	264	453	168	285	504	157	347	468	172	296
03- Coatepeque	467	147	320	532	128	404	567	206	361	559	196	363	511	192	319
04- Chalchuapa	1,251	852	399	1,356	959	397	1,378	905	473	1,260	764	496	1,250	837	413
05- El Congo	430	241	189	494	255	239	520	305	215	451	240	211	514	302	212
06- El Porvenir	130	43	87	119	33	86	157	63	94	167	61	106	155	63	92
07- Masahuat	51	25	26	65	18	47	57	25	32	83	26	57	74	13	61
08- Metapán	1,146	570	576	1,240	847	393	1,205	868	337	1,215	915	300	1,264	1,169	95
09- San Antonio Pajonal	41	26	15	48	31	17	63	41	22	49	26	23	43	29	14
10- San Sebastián Salitrillo	184	53	131	218	105	113	286	154	132	248	105	143	275	158	117
11- Santa Rosa Guachipilín	79	21	58	69	17	52	70	25	45	74	25	49	60	17	43
12- Santiago de la Frontera	69	27	42	81	31	50	106	46	60	100	35	65	90	38	52
13- Texistepeque	352	57	295	390	63	327	416	85	331	398	63	335	404	139	265

Fuente: Ministerio de Economía, Dirección General de Estadística y Censos, Registros de Nacimientos.

Cuadro 5 Nacidos Vivos, por lugar de acaecimiento, según hospitalización, departamento de residencia de la madre 2007 - 2011

Departamento Y Municipio	2007			2008			2009			2010			2011		
	Total	En Hospitales	Fuera de Hospitales	Total	En Hospitales	Fuera de Hospitales	Total	En Hospitales	Fuera de Hospitales	Total	En Hospitales	Fuera de Hospitales	Total	En Hospitales	Fuera de Hospitales
02 - SANTA ANA	9,436	8,875	561	9,845	9,445	400	9,604	9,289	315	9,503	9,220	283	9,605	9,369	236
01- Santa Ana	4,891	4,807	84	4,854	4,769	85	4,326	4,241	85	4,395	4,318	77	4,497	4,443	54
02- Candelaria de la Frontera	345	316	29	379	363	16	453	442	11	504	497	7	468	462	6
03- Coatepeque	467	408	59	532	493	39	567	530	37	559	529	30	511	494	17
04- Chalchuapa	1,251	1,141	110	1,356	1,285	71	1,378	1,330	48	1,260	1,216	44	1,250	1,205	45
05- El Congo	430	391	39	494	450	44	520	488	32	451	421	30	514	490	24
06- El Porvenir	130	115	15	119	111	8	157	151	6	167	165	2	155	153	2
07- Masahuat	51	45	6	65	56	9	57	53	4	83	76	7	74	73	1
08- Metapán	1,146	1,051	95	1,240	1,182	58	1,205	1,178	27	1,215	1,184	31	1,264	1,214	50
09- San Antonio Pajonal	41	33	8	48	39	9	63	61	2	49	45	4	43	38	5
10- San Sebastián Salitrillo	184	171	13	218	213	5	286	281	5	248	240	8	275	271	4
11- Santa Rosa Guachipilín	79	58	21	69	57	12	70	63	7	74	66	8	60	57	3
12- Santiago de la Frontera	69	64	5	81	76	5	106	104	2	100	95	5	90	87	3
13- Texistepeque	352	275	77	390	351	39	416	367	49	398	368	30	404	382	22

Fuente: Ministerio de Economía, Dirección General de Estadística y Censos, Registros de Nacimientos.

Cuadro 6 Nacidos Vivos, por grupos de edad de la madre, según departamento y municipio de residencia de la madre 2007

Departamento Y Municipio	Grupos de edad de la madre											
	Total	Hata 14	15 - 19	20 - 24	25 - 29	30 - 34	35 - 39	40 - 44	45 - 49	50 y más	Desconocida	
02 - SANTA ANA	9,436	86	1,960	2,607	2,357	1,491	687	205	10	3	30	
01- Santa Ana	4,891	35	925	1,338	1,299	843	340	83	6	3	19	
02- Candelaria de la Frontera	345	4	83	102	76	40	32	6	2	-	-	
03- Coatepeque	467	5	101	131	112	66	41	11	-	-	-	
04- Chalchuapa	1,251	11	299	362	301	177	71	28	-	-	2	
05- El Congo	430	5	109	110	103	58	33	12	-	-	-	
06- El Porvenir	130	1	30	38	30	15	16	-	-	-	-	
07- Masahuat	51	1	6	15	9	13	5	2	-	-	-	
08- Metapán	1,146	15	245	309	260	177	99	34	1	-	6	
09- San Antonio Pajonal	41	-	9	9	13	6	2	1	1	-	-	
10- San Sebastián Salitrillo	184	7	51	49	36	24	10	7	-	-	-	
11- Santa Rosa Guachipilín	79	-	11	16	20	14	10	5	-	-	3	
12- Santiago de la Frontera	69	-	16	24	15	6	5	3	-	-	-	
13- Texistepeque	352	2	75	104	83	52	23	13	-	-	-	

Fuente: Ministerio de Economía, Dirección General de Estadística y Censos, Registros de Nacimientos.

Cuadro 7 Nacidos Vivos, por grupos de edad de la madre, según departamento y municipio de residencia de la madre 2008

Departamento	Grupos de edad de la madre
--------------	----------------------------

Cuadro 7 Nacidos Vivos, por grupos de edad de la madre, según departamento y municipio de residencia de la madre 2008

Departamento y Municipio	Grupos de edad de la madre										
	Total	Hata 14	15 - 19	20 - 24	25 - 29	30 - 34	35 - 39	40 - 44	45 - 49	50 y más	Desconocida
02 - SANTA ANA	9,845	107	2,033	2,675	2,394	1,600	745	210	17	-	64
01- Santa Ana	4,854	48	915	1,281	1,263	833	371	96	7	-	40
02- Candelaria de la Frontera	379	3	102	94	89	58	22	8	2	-	1
03- Coatepeque	532	5	120	155	107	85	44	16	-	-	-
04- Chalchuapa	1,356	18	294	403	316	194	93	28	2	-	8
05- El Congo	494	7	110	139	111	72	39	16	-	-	-
06- El Porvenir	119	2	25	36	28	16	8	3	1	-	-
07- Masahuat	65	-	12	14	23	9	6	1	-	-	-
08- Metapán	1,240	16	274	341	274	199	94	25	5	-	12
09- San Antonio Pajonal	48	1	9	16	7	9	3	3	-	-	-
10- San Sebastián Salitrillo	218	2	49	61	53	39	11	1	-	-	2
11- Santa Rosa Guachipilín	69	2	16	10	16	13	10	1	-	-	1
12- Santiago de la Frontera	81	1	21	24	9	18	6	2	-	-	-
13- Texistepeque	390	2	86	101	98	55	38	10	-	-	-

Fuente: Ministerio de Economía, Dirección General de Estadística y Censos, Registros de Nacimientos.

Cuadro 8 Nacidos Vivos, por grupos de edad de la madre, según departamento y municipio de residencia de la madre 2009

Departamento y Municipio	Grupos de edad de la madre										
	Total	Hata 14	15 - 19	20 - 24	25 - 29	30 - 34	35 - 39	40 - 44	45 - 49	50 y más	Desconocida
02 - SANTA ANA	9,604	89	2,042	2,682	2,296	1,550	720	195	19	1	10
01- Santa Ana	4,326	27	881	1,151	1,098	743	334	83	6	-	3
02- Candelaria de la Frontera	453	5	93	135	104	61	46	8	1	-	-
03- Coatepeque	567	5	127	178	119	77	49	11	-	-	1
04- Chalchuapa	1,378	10	294	397	342	217	90	23	2	-	3
05- El Congo	520	7	118	164	124	68	24	15	-	-	-
06- El Porvenir	157	1	54	42	32	13	11	4	-	-	-
07- Masahuat	57	-	18	22	7	7	2	1	-	-	-
08- Metapán	1,205	16	265	325	251	207	105	28	4	1	3
09- San Antonio Pajonal	63	-	13	27	11	7	4	1	-	-	-
10- San Sebastián Salitrillo	286	7	50	84	70	57	13	5	-	-	-
11- Santa Rosa Guachipilín	70	3	11	18	14	10	9	5	-	-	-
12- Santiago de la Frontera	106	5	21	27	24	18	5	5	1	-	-
13- Texistepeque	416	3	97	112	100	65	28	6	5	-	-

Fuente: Ministerio de Economía, Dirección General de Estadística y Censos, Registros de Nacimientos.

Cuadro 9 Nacidos Vivos, por grupos de edad de la madre, según departamento y municipio de residencia de la madre 2010

Departamento Y Municipio	Grupos de edad de la madre										
	Total	Hata 14	15 - 19	20 - 24	25 - 29	30 - 34	35 - 39	40 - 44	45 - 49	50 y más	Desconocida
02 - SANTA ANA	9,503	95	1,913	2,791	2,141	1,609	728	185	23	5	13
01- Santa Ana	4,395	35	857	1,283	1,012	778	341	71	12	4	2
02- Candelaria de la Frontera	504	7	103	140	116	81	43	11	1	-	2
03- Coatepeque	559	8	113	180	103	97	36	18	3	-	1
04- Chalchuapa	1,260	14	261	378	295	212	78	19	1	1	1
05- El Congo	451	5	107	130	98	67	34	9	1	-	-
06- El Porvenir	167	2	46	45	33	27	10	4	-	-	-
07- Masahuat	83	-	14	28	19	16	6	-	-	-	-
08- Metapán	1,215	17	232	358	274	201	94	30	3	-	6
09- San Antonio Pajonal	49	-	7	15	12	9	5	1	-	-	-
10- San Sebastián Salitrillo	248	1	49	73	64	35	24	1	1	-	-
11- Santa Rosa Guachipilín	74	3	12	20	13	10	12	4	-	-	-
12- Santiago de la Frontera	100	-	22	33	17	13	10	5	-	-	-
13- Texistepeque	398	3	90	108	85	63	35	12	1	-	1

Fuente: Ministerio de Economía, Dirección General de Estadística y Censos, Registros de Nacimientos.

Cuadro 10 Nacidos Vivos, por grupos de edad de la madre, según departamento y municipio de residencia de la madre 2011

Departamento Y Municipio	Grupos de edad de la madre										
	Total	Hata 14	15 - 19	20 - 24	25 - 29	30 - 34	35 - 39	40 - 44	45 - 49	50 y más	Desconocida
02 - SANTA ANA	9,605	83	2,061	2,782	2,124	1,587	736	217	11	-	4
01- Santa Ana	4,497	31	871	1,289	1,042	798	361	98	3	-	4
02- Candelaria de la Frontera	468	4	106	139	101	63	44	11	-	-	-
03- Coatepeque	511	5	128	144	105	80	36	13	-	-	-
04- Chalchuapa	1,250	12	280	380	281	186	83	26	2	-	-
05- El Congo	514	6	129	148	102	84	35	8	2	-	-
06- El Porvenir	155	1	42	45	32	27	5	2	1	-	-
07- Masahuat	74	2	19	20	13	13	6	1	-	-	-
08- Metapán	1,264	17	297	371	234	208	98	38	1	-	-
09- San Antonio Pajonal	43	-	11	12	12	5	2	1	-	-	-
10- San Sebastián Salitrillo	275	3	58	72	70	45	24	2	1	-	-
11- Santa Rosa Guachipilín	60	-	9	14	16	11	8	2	-	-	-
12- Santiago de la Frontera	90	1	18	29	17	10	9	5	1	-	-
13- Texistepeque	404	1	93	119	99	57	25	10	-	-	-

Fuente: Ministerio de Economía, Dirección General de Estadística y Censos, Registros de Nacimientos.

III- DEFUNCIONES

3.1 TASA BRUTA DE MORTALIDAD (TBM) 2011

Es el número de defunciones ocurridas en un año determinado por cada 1 000 habitantes.

Cuadro 11 Santa Ana: Tasa Bruta de Mortalidad según municipio 2011

Departamento y Municipio	Número de Defunciones	Población Total	Tasa Bruta de Mortalidad
02 - SANTA ANA	3,536	563,820	6.3
01- Santa Ana	1,853	261,797	7.1
02- Candelaria de la Frontera	122	24,776	4.9
03- Coatepeque	180	39,255	4.6
04- Chalchuapa	477	80,485	5.9
05- El Congo	153	26,647	5.7
06- El Porvenir	41	8,975	4.6
07- Masahuat	21	3,492	6.0
08- Metapán	409	63,604	6.4
09- San Antonio Pajonal	15	3,366	4.5
10- San Sebastián Salitrillo	84	22,188	3.8
11- Santa Rosa Guachipilín	20	5,126	3.9
12- Santiago de la Frontera	32	5,527	5.8
13- Texistepeque	129	18,581	6.9

Fuente: Ministerio de Economía, Dirección General de Estadística y Censos, Registros de defunciones

Su forma de cálculo es el siguiente:

$$TBM = \frac{\text{Número de defunciones}}{\text{Población total}} \times 1000$$

$$\frac{1,853}{261,797} \times 1\,000 = 7.1$$

En el año 2011, la tasa bruta de mortalidad en el municipio de Santa Ana es de 7 defunciones por cada 1 000 habitantes.

3.2 TASA DE MORTALIDAD INFANTIL (TMI) 2011

Expresa el número de defunciones de menores de un año por cada 1 000 nacimientos registrados.

$$TMI = \frac{\text{Número de defunciones de niños/as menores de 1 año}}{\text{Total de nacidos vivos registrados}} \times 1000$$

$$TMI = \frac{121}{9,605} \times 1000 = 12.6$$

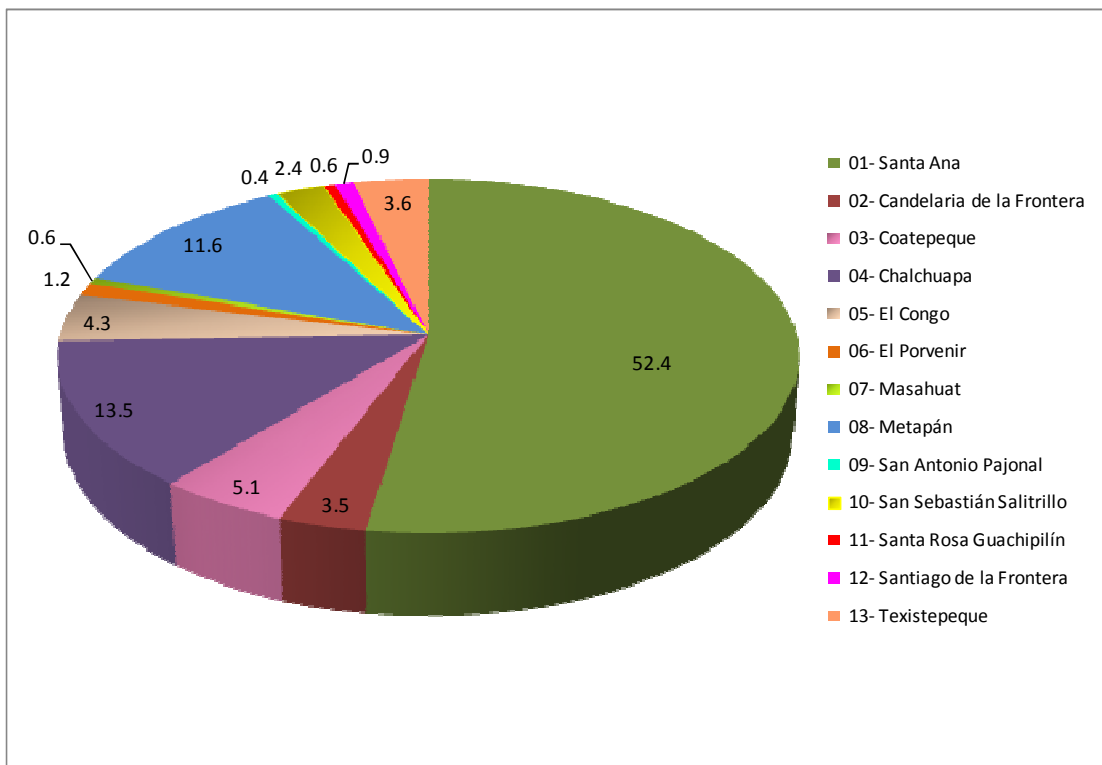
En el año 2011 en el departamento de Santa Ana hubo 13 defunciones aproximado de niños/as menores de 1 año de edad, por cada 1 000 nacidos vivos registrados.

3.3 Defunciones Registradas.

En el año 2011, las defunciones registradas en el departamento de Santa Ana fueron 3,536 de las cuales el 55% fueron masculinas y el 45% femeninas; haciendo una comparación con el año anterior tenemos que 2010 las defunciones registradas en el mismo departamento reporto 3,454 defunciones lo que representa 82 muertes más en el año 2011.

El gráfico muestra la distribución porcentual de las defunciones registradas en el 2011 en el departamento de Santa Ana haciendo una distribución por municipios, el que tiene el mayor porcentaje es Santa Ana que es la cabecera municipal con un 52.4%, siguiéndolo Chalchuapa con un 13.5% y Metapán con un 11.6%, el resto de municipios lo podemos observar su comportamiento porcentual en el gráfico siguiente:

Gráfico 3. Santa Ana distribución porcentual de defunciones según municipio 2011



Las 3 principales causas de muerte que más incidencia tienen en los municipios de Santa Ana son: los accidentes de motor o sin motor, tipo de vehículo no especificado, las agresiones con disparo de otras armas de fuego y las no especificadas y el infarto agudo del miocardio.

Cuadro 12 Defunciones, por sexo, según departamento y municipio por residencia del fallecido 2007 - 2011

Departamento y Municipio	2007			2008			2009			2010			2011		
	Total	Masc.	Fem.	Total	Masc.	Fem.	Total	Masc.	Fem.	Total	Masc.	Fem.	Total	Masc.	Fem.
02 - SANTA ANA	3,467	2,029	1,438	3,476	1,978	1,498	3,703	2,152	1,551	3,454	1,966	1,488	3,536	1,941	1,595
01- Santa Ana	1,834	1,059	775	1,921	1,090	831	2,041	1,181	860	1,843	1,055	788	1,853	1,021	832
02- Candelaria de la Frontera	119	74	45	131	79	52	139	87	52	131	79	52	122	67	55
03- Coatepeque	202	125	77	181	108	73	216	125	91	194	113	81	180	101	79
04- Chalchuapa	449	258	191	372	192	180	445	261	184	449	254	195	477	253	224
05- El Congo	141	86	55	139	83	56	162	99	63	123	68	55	153	77	76
06- El Porvenir	44	27	17	42	24	18	37	24	13	43	26	17	41	23	18
07- Masahuat	31	19	12	18	12	6	23	11	12	29	15	14	21	11	10
08- Metapán	355	206	149	376	217	159	383	211	172	376	207	169	409	227	182
09- San Antonio Pajonal	30	18	12	26	15	11	26	17	9	16	8	8	15	10	5
10- San Sebastián Salitrillo	61	42	19	82	58	24	52	35	17	73	40	33	84	51	33
11- Santa Rosa Guachipilín	20	10	10	16	10	6	18	8	10	24	16	8	20	13	7
12- Santiago de la Frontera	39	20	19	29	12	17	29	18	11	38	23	15	32	17	15
13- Texistepeque	142	85	57	143	78	65	132	75	57	115	62	53	129	70	59

Fuente: Ministerio de Economía, Dirección General de Estadística y Censos, Registros de Defunciones.

Cuadro 13 Defunciones, por área, según departamento y municipio por residencia del fallecido 2007 - 2011

Departamento y Municipio	2007			2008			2009			2010			2011		
	Total	Urbano	Rural	Total	Urbano	Rural	Total	Urbano	Rural	Total	Urbano	Rural	Total	Urbano	Rural
02 - SANTA ANA	3,467	2,595	872	3,476	2,660	816	3,703	2,635	1,068	3,454	2,380	1,074	3,536	2,591	945
01- Santa Ana	1,834	1,618	216	1,921	1,663	258	2,041	1,515	526	1,843	1,351	492	1,853	1,412	441
02- Candelaria de la Frontera	119	75	44	131	88	43	139	88	51	131	69	62	122	64	58
03- Coatepeque	202	93	109	181	87	94	216	90	126	194	56	138	180	72	108
04- Chalchuapa	449	347	102	372	319	53	445	372	73	449	357	92	477	395	82
05- El Congo	141	93	48	139	111	28	162	137	25	123	80	43	153	103	50
06- El Porvenir	44	22	22	42	22	20	37	10	27	43	20	23	41	20	21
07- Masahuat	31	19	12	18	7	11	23	16	7	29	17	12	21	16	5
08- Metapán	355	200	155	376	209	167	383	273	110	376	312	64	409	368	41
09- San Antonio Pajonal	30	21	9	26	23	3	26	21	5	16	12	4	15	14	1
10- San Sebastián Salitrillo	61	24	37	82	40	42	52	26	26	73	38	35	84	35	49
11- Santa Rosa Guachipilín	20	10	10	16	6	10	18	16	2	24	9	15	20	12	8
12- Santiago de la Frontera	39	22	17	29	19	10	29	16	13	38	22	16	32	25	7
13- Texistepeque	142	51	91	143	66	77	132	55	77	115	37	78	129	55	74

Fuente: Ministerio de Economía, Dirección General de Estadística y Censos, Registros de Defunciones.

**Cuadro 14 Defunciones, por lugar de acaecimiento, según hospitalización, departamento de residencia del fallecido
2007 - 2011**

Departamento y Municipio	2007			2008			2009			2010			2011		
	Total	En Hospitales	Fuera de Hospitales	Total	En Hospitales	Fuera de Hospitales	Total	En Hospitales	Fuera de Hospitales	Total	En Hospitales	Fuera de Hospitales	Total	En Hospitales	Fuera de Hospitales
02 - SANTA ANA	3,467	1,426	2,041	3,476	1,391	2,085	3,703	1,521	2,182	3,454	1,472	1,982	3,536	1,486	2,050
01- Santa Ana	1,834	849	985	1,921	827	1,094	2,041	908	1,133	1,843	812	1,031	1,853	843	1,010
02- Candelaria de la Frontera	119	39	80	131	48	83	139	41	98	131	45	86	122	42	80
03- Coatepeque	202	61	141	181	60	121	216	70	146	194	71	123	180	46	134
04- Chalchuapa	449	174	275	372	161	211	445	187	258	449	212	237	477	217	260
05- El Congo	141	38	103	139	42	97	162	51	111	123	46	77	153	55	98
06- El Porvenir	44	20	24	42	19	23	37	5	32	43	12	31	41	10	31
07- Masahuat	31	13	18	18	7	11	23	11	12	29	8	21	21	7	14
08- Metapán	355	131	224	376	127	249	383	147	236	376	158	218	409	178	231
09- San Antonio Pajonal	30	9	21	26	9	17	26	10	16	16	8	8	15	6	9
10- San Sebastián Salitrillo	61	21	40	82	26	56	52	22	30	73	32	41	84	20	64
11- Santa Rosa Guachipilín	20	3	17	16	3	13	18	5	13	24	7	17	20	6	14
12- Santiago de la Frontera	39	16	23	29	5	24	29	8	21	38	16	22	32	14	18
13- Texistepeque	142	52	90	143	57	86	132	56	76	115	45	70	129	42	87

Fuente: Ministerio de Economía, Dirección General de Estadística y Censos, Registros de Defunciones.

Cuadro 15 Defunciones, por grupos de edad, según departamento y municipio por residencia del fallecido 2007

Departamento y Municipio	Grupos de edad							
	Total	Nenores de 1 año	1 - 4	5 - 14	15 - 39	40 - 64	65 y más	Desconocida
02 - SANTA ANA	3,467	101	26	45	550	740	1,556	-
01- Santa Ana	1,834	45	10	26	354	449	950	-
02- Candelaria de la Frontera	119	6	0	2	26	28	57	-
03- Coatepeque	202	12	3	3	39	48	97	-
04- Chalchuapa	449	21	3	9	98	103	215	-
05- El Congo	141	9	4	1	22	37	68	-
06- El Porvenir	44	1	1	1	5	12	24	-
07- Masahuat	31	0	2	2	6	9	12	-
08- Metapán	355	13	2	7	48	94	191	-
09- San Antonio Pajonal	30	1	0	0	10	7	12	-
10- San Sebastián Salitrillo	61	5	0	1	20	14	21	-
11- Santa Rosa Guachipilín	20	0	1	1	1	5	12	-
12- Santiago de la Frontera	39	4	0	0	5	8	22	-
13- Texistepeque	142	5	3	1	14	29	90	-

Fuente: Ministerio de Economía, Dirección General de Estadística y Censos, Registros de Defunciones.

Cuadro 16 Defunciones, por grupos de edad, según departamento y municipio por residencia del fallecido 2008

Departamento Y Municipio	Grupos de edad							Desconocida
	Total	Nenores de 1 año	1 - 4	5 - 14	15 - 39	40 - 64	65 y más	
02 - SANTA ANA	3,476	96	28	51	638	819	1,844	-
01- Santa Ana	1,921	41	18	25	362	451	1,024	-
02- Candelaria de la Frontera	131	8	2	2	30	30	59	-
03- Coatepeque	181	5	-	2	25	45	104	-
04- Chalchuapa	372	10	-	4	80	82	196	-
05- El Congo	139	9	2	5	28	33	62	-
06- El Porvenir	42	3	1	1	6	10	21	-
07- Masahuat	18	1	-	1	2	4	10	-
08- Metapán	376	12	3	10	58	90	203	-
09- San Antonio Pajonal	26	-	-	-	3	6	17	-
10- San Sebastián Salitrillo	82	1	-	-	25	21	35	-
11- Santa Rosa Guachipilín	16	-	-	1	1	4	10	-
12- Santiago de la Frontera	29	-	-	-	2	7	20	-
13- Texistepeque	143	6	2	-	16	36	83	-

Fuente: Ministerio de Economía, Dirección General de Estadística y Censos, Registros de Defunciones.

Cuadro 17 Defunciones, por grupos de edad, según departamento y municipio por residencia del fallecido 2009

Departamento Y Municipio	Grupos de edad							Desconocida
	Total	Nenores de 1 año	1 - 4	5 - 14	15 - 39	40 - 64	65 y más	
02 - SANTA ANA	3,703	121	27	46	734	819	1,919	-
01- Santa Ana	2,041	51	15	23	428	447	1,077	-
02- Candelaria de la Frontera	139	6	3	2	25	33	70	-
03- Coatepeque	216	12	1	2	42	51	108	-
04- Chalchuapa	445	14	-	3	100	105	223	-
05- El Congo	162	10	3	6	36	27	80	-
06- El Porvenir	37	-	1	-	7	12	17	-
07- Masahuat	23	2	1	1	3	5	11	-
08- Metapán	383	13	-	5	57	88	220	-
09- San Antonio Pajonal	26	1	-	-	1	4	20	-
10- San Sebastián Salitrillo	52	2	-	1	22	9	18	-
11- Santa Rosa Guachipilín	18	-	-	-	3	4	11	-
12- Santiago de la Frontera	29	1	-	1	5	12	10	-
13- Texistepeque	132	9	4	2	12	34	71	-

Fuente: Ministerio de Economía, Dirección General de Estadística y Censos, Registros de Defunciones.

Cuadro 18 Defunciones, por grupos de edad, según departamento y municipio por residencia del fallecido 2010

Departamento y Municipio	Grupos de edad							Desconocida
	Total	Nenores de 1 año	1 - 4	5 - 14	15 - 39	40 - 64	65 y más	
02 - SANTA ANA	3,454	100	20	50	565	808	1,911	-
01- Santa Ana	1,843	34	10	22	330	417	1,030	-
02- Candelaria de la Frontera	131	6	-	1	21	37	66	-
03- Coatepeque	194	7	2	1	33	35	116	-
04- Chalchuapa	449	17	1	10	65	119	237	-
05- El Congo	123	12	1	3	20	26	61	-
06- El Porvenir	43	4	1	-	6	13	19	-
07- Masahuat	29	1	-	-	2	8	18	-
08- Metapán	376	9	4	7	50	95	211	-
09- San Antonio Pajonal	16	1	-	-	2	7	6	-
10- San Sebastián Salitrillo	73	4	-	1	16	14	38	-
11- Santa Rosa Guachipilín	24	-	-	1	2	8	13	-
12- Santiago de la Frontera	38	-	-	2	5	8	23	-
13- Texistepeque	115	5	1	2	13	21	73	-

Fuente: Ministerio de Economía, Dirección General de Estadística y Censos, Registros de Defunciones.

Cuadro 19 Defunciones, por grupos de edad, según departamento y municipio por residencia del fallecido 2011

Departamento y Municipio	2 0 1 1							Desconocida
	Total	Nenores de 1 año	1 - 4	5 - 14	15 - 39	40 - 64	65 y más	
02 - SANTA ANA	3,536	109	22	36	498	674	1,720	-
01- Santa Ana	1,853	66	10	24	327	405	1,021	-
02- Candelaria de la Frontera	122	5	1	3	25	27	61	-
03- Coatepeque	180	6	3	2	24	48	97	-
04- Chalchuapa	477	12	2	3	72	124	264	-
05- El Congo	153	8	3	1	25	25	91	-
06- El Porvenir	41	2	1	1	7	9	21	-
07- Masahuat	21	1	-	1	1	3	15	-
08- Metapán	409	10	3	3	45	97	251	-
09- San Antonio Pajonal	15	-	-	-	3	1	11	-
10- San Sebastián Salitrillo	84	3	-	-	21	19	41	-
11- Santa Rosa Guachipilín	20	-	-	-	3	5	12	-
12- Santiago de la Frontera	32	2	-	-	2	4	24	-
13- Texistepeque	129	6	1	1	15	31	75	-

Fuente: Ministerio de Economía, Dirección General de Estadística y Censos, Registros de Defunciones.

Cuadro 20 Municipio de Santa Ana: Tres Causas Principales de Muerte 2009

Número	Clasificación Internacional CIE-10	Causa	Total	Masc.	Fem.
1	X95	Agresión con disparo de otras armas de fuego y las no especificadas	222	204	18
2	J10-J18	Influenza (gripe) y neumonía	132	67	65
3	V89	Accidente de vehículo de motor o sin motor, tipo de vehículo no especificado	109	93	16

Fuente: Ministerio de Economía, Dirección General de Estadística y Censos, Registros de Defunciones.

Cuadro 21 Municipio de Santa Ana: Tres Causas Principales de Muerte 2010

Número	Clasificación Internacional CIE-10	Causa	Total	Masc.	Fem.
1	X95	Agresión con disparo de otras armas de fuego y las no especificadas	187	170	17
2	I21	Infarto agudo del miocardio	98	54	44
3	J10-J18	Influenza (gripe) y neumonía	89	42	47

Fuente: Ministerio de Economía, Dirección General de Estadística y Censos, Registros de Defunciones.

Cuadro 22 Municipio de Santa Ana: Tres Causas Principales de Muerte 2011

Número	Clasificación Internacional CIE-10	Causa	Total	Masc.	Fem.
1	X95	Agresión con disparo de otras armas de fuego y las no especificadas	180	160	20
2	I21	Infarto agudo del miocardio	137	66	71
3	E10-E14	Diabetes mellitus	89	45	44

Fuente: Ministerio de Economía, Dirección General de Estadística y Censos, Registros de Defunciones.

NOTA: La clasificación J10-J18, incluye las diferentes categorías de la influenza, gripe y neumonía.

La clasificación E10-E14, incluye las diferentes categorías de la diabetes mellitus.

Cuadro 23 Municipio de Candelaria de la Frontera: Tres Causas Principales de Muerte 2011

Número	Clasificación Internacional CIE-10	Causa	Total	Masc.	Fem.
1	X95	Agresión con disparo de otras armas de fuego y las no especificadas	16	15	1
2	J10-J18	Influenza (gripe) y neumonía	8	4	4
3	V89	Accidente de vehículo de motor o sin motor, tipo de vehículo no especificado	5	4	1

Fuente: Ministerio de Economía, Dirección General de Estadística y Censos, Registros de Defunciones.

Cuadro 24 Municipio de Candelaria de la Frontera: Tres Causas Principales de Muerte 2011

Número	Clasificación Internacional CIE-10	Causa	Total	Masc.	Fem.
1	X95	Agresión con disparo de otras armas de fuego y las no especificadas	10	8	2
2	I21	Infarto agudo del miocardio	10	3	7
3	V89	Accidente de vehículo de motor o sin motor, tipo de vehículo no especificado	5	3	2

Fuente: Ministerio de Economía, Dirección General de Estadística y Censos, Registros de Defunciones.

Cuadro 25 Municipio de Candelaria de la Frontera: Tres Causas Principales de Muerte 2011

Número	Clasificación Internacional CIE-10	Causa	Total	Masc.	Fem.
1	X95	Agresión con disparo de otras armas de fuego y las no especificadas	9	9	0
2	I21	Infarto agudo del miocardio	7	5	2
3	V89	Accidente de vehículo de motor o sin motor, tipo de vehículo no especificado	3	2	1

Fuente: Ministerio de Economía, Dirección General de Estadística y Censos, Registros de Defunciones.

NOTA: La clasificación J10-J18, incluye las diferentes categorías de la influenza, gripe y neumonía.

Cuadro 26 Municipio de Coatepeque: Tres Causas Principales de Muerte 2009

Número	Clasificación Internacional CIE-10	Causa	Total	Masc.	Fem.
1	I21	Infarto agudo del miocardio	33	16	17
2	X95	Agresión con disparo de otras armas de fuego y las no especificadas	16	16	0
3	V89	Accidente de vehículo de motor o sin motor, tipo de vehículo no especificado	7	7	0

Fuente: Ministerio de Economía, Dirección General de Estadística y Censos, Registros de Defunciones.

Cuadro 27 Municipio de Coatepeque: Tres Causas Principales de Muerte 2010

Número	Clasificación Internacional CIE-10	Causa	Total	Masc.	Fem.
1	I21	Infarto agudo del miocardio	51	27	24
2	X95	Agresión con disparo de otras armas de fuego y las no especificadas	17	14	3
3	I64	Accidente vascular encefálico agudo no especificado como hemorrágico o isquémico	10	5	5

Fuente: Ministerio de Economía, Dirección General de Estadística y Censos, Registros de Defunciones.

Cuadro 28 Municipio de Coatepeque: Tres Causas Principales de Muerte 2011

Número	Clasificación Internacional CIE-10	Causa	Total	Masc.	Fem.
1	I21	Infarto agudo del miocardio	32	19	13
2	X95	Agresión con disparo de otra arma de fuego y las no especificadas	9	8	1
3	V89	Accidente de vehículo de motor o sin motor, tipo de vehículo no especificado	8	8	0

Fuente: Ministerio de Economía, Dirección General de Estadística y Censos, Registros de Defunciones.

Cuadro 29 Municipio Chalchuapa: Tres Causas Principales de Muerte 2009

Número	Clasificación Internacional CIE-10	Causa	Total	Masc.	Fem.
1	X95	Agresión con disparo de otras armas de fuego y las no especificadas	56	49	7
2	I21	Infarto agudo del miocardio	39	24	15
3	E10-E14	Diabetes mellitus	25	9	16

Fuente: Ministerio de Economía, Dirección General de Estadística y Censos, Registros de Defunciones.

Cuadro 30 Municipio Chalchuapa: Tres Causas Principales de Muerte 2010

Número	Clasificación Internacional CIE-10	Causa	Total	Masc.	Fem.
1	X95	Agresión con disparo de otras armas de fuego y las no especificadas	44	37	7
2	V89	Accidente de vehículo de motor o sin motor, tipo de vehículo no especificado	35	19	16
3	I21	Infarto agudo del miocardio	26	16	10

Fuente: Ministerio de Economía, Dirección General de Estadística y Censos, Registros de Defunciones.

Cuadro 31 Municipio Chalchuapa: Tres Causas Principales de Muerte 2011

Número	Clasificación Internacional CIE-10	Causa	Total	Masc.	Fem.
1	V89	Accidente de vehículo de motor o sin motor, tipo de vehículo no especificado	29	23	6
2	I21	Infarto agudo del miocardio	28	17	11
3	X95	Agresión con disparo de otras armas de fuego y las no especificadas	26	22	4

Fuente: Ministerio de Economía, Dirección General de Estadística y Censos, Registros de Defunciones.

NOTA: La clasificación E10-E14, incluye las diferentes categorías de la diabetes mellitus.

Cuadro 32 Municipio El Congo: Tres Causas Principales de Muerte 2009

Número	Clasificación Internacional CIE-10	Causa	Total	Masc.	Fem.
1	V89	Accidente de vehículo de motor o sin motor, tipo de vehículo no especificado	12	12	0
2	I21	Infarto agudo del miocardio	10	8	2
3	X95	Agresión con disparo de otras armas de fuego y las no especificadas	9	9	0

Fuente: Ministerio de Economía, Dirección General de Estadística y Censos, Registros de Defunciones.

Cuadro 33 Municipio El Congo: Tres Causas Principales de Muerte 2010

Número	Clasificación Internacional CIE-10	Causa	Total	Masc.	Fem.
1	I21	Infarto agudo del miocardio	10	8	2
2	J10-J18	Influenza (gripe) y neumonía	9	6	3
3	E10-E14	Diabetes mellitus	7	1	6

Fuente: Ministerio de Economía, Dirección General de Estadística y Censos, Registros de Defunciones.

Cuadro 34 Municipio El Congo: Tres Causas Principales de Muerte 2011

Número	Clasificación Internacional CIE-10	Causa	Total	Masc.	Fem.
1	I21	Infarto agudo del miocardio	13	5	8
2	X95	Agresión con disparo de otras armas de fuego y las no especificadas	12	10	2
3	V89	Accidente de vehículo de motor o sin motor, tipo de vehículo no especificado	9	4	5

Fuente: Ministerio de Economía, Dirección General de Estadística y Censos, Registros de Defunciones.

NOTA: La clasificación J10-J18, incluye las diferentes categorías de la influenza, gripe y neumonía.
La clasificación E10-E14, incluye las diferentes categorías de la diabetes mellitus.

Cuadro 35 Municipio El Porvenir: Tres Causas Principales de Muerte 2009

Número	Clasificación Internacional CIE-10	Causa	Total	Masc.	Fem.
1	X68	Envenenamiento autoinflingido intencionalmente por, y exposición a plaguicidas	4	4	0
2	E10-E14	Diabetes mellitus	2	0	2
3	N18	Insuficiencia renal crónica	2	2	0

Fuente: Ministerio de Economía, Dirección General de Estadística y Censos, Registros de Defunciones.

Cuadro 36 Municipio El Porvenir: Tres Causas Principales de Muerte 2010

Número	Clasificación Internacional CIE-10	Causa	Total	Masc.	Fem.
1	I21	Infarto agudo del miocardio	5	5	0
2	J10-J18	Influenza (gripe) y neumonía	3	2	1
3	V89	Accidente de vehículo de motor o sin motor, tipo de vehículo no especificado	3	3	0

Fuente: Ministerio de Economía, Dirección General de Estadística y Censos, Registros de Defunciones.

Cuadro 37 Municipio El Porvenir: Tres Causas Principales de Muerte 2011

Número	Clasificación Internacional CIE-10	Causa	Total	Masc.	Fem.
1	J10-J18	Influenza (gripe) y neumonía	3	2	1
2	X95	Agresión con disparo de otras armas de fuego y las no especificadas	3	1	2
3	Y00	Agresión con objeto romo o sin filo	3	2	1

Fuente: Ministerio de Economía, Dirección General de Estadística y Censos, Registros de Defunciones.

NOTA: La clasificación J10-J18, incluye las diferentes categorías de la influenza, gripe y neumonía.

La clasificación E10-E14, incluye las diferentes categorías de la diabetes mellitus.

Cuadro 38 Municipio Masahuat: Tres Causas Principales de Muerte 2009

Número	Clasificación Internacional CIE-10	Causa	Total	Masc.	Fem.
1	I21	Infato agudo del miocardio	10	3	7
2	W20	Golpe por objeto arrojado, proyectado o que cae	2	1	1
3	X68	Envenenamiento autoinflingido intencionalmente por, y exposición a plaguicidas	2	1	1

Fuente: Ministerio de Economía, Dirección General de Estadística y Censos, Registros de Defunciones.

Cuadro 39 Municipio Masahuat: Tres Causas Principales de Muerte 2010

Número	Clasificación Internacional CIE-10	Causa	Total	Masc.	Fem.
1	I21	Infato agudo del miocardio	15	7	8
2	X95	Agresión con disparo de otras armas de fuego y las no especificadas	2	2	0
3	F10	Trastornos mentales y comportamienta debido al uso del alcohol	2	1	1

Fuente: Ministerio de Economía, Dirección General de Estadística y Censos, Registros de Defunciones.

Cuadro 40 Municipio Masahuat: Tres Causas Principales de Muerte 2011

Número	Clasificación Internacional CIE-10	Causa	Total	Masc.	Fem.
1	I21	Infato agudo del miocardio	13	7	6
2	N18	Insuficiencia renal crónica	1	1	0
3	F10	Trastornos mentales y comportamienta debido al uso del alcohol	1	1	0

Fuente: Ministerio de Economía, Dirección General de Estadística y Censos, Registros de Defunciones.

Cuadro 41 Municipio Metapán: Tres Causas Principales de Muerte 2009

Número	Clasificación Internacional CIE-10	Causa	Total	Masc.	Fem.
1	I21	Infato agudo del miocardio	37	21	16
2	J10-J18	Influenza (gripe) y neumonía	21	13	8
3	X95	Agresión con disparo de otras armas de fuego y las no especificadas	17	16	1

Fuente: Ministerio de Economía, Dirección General de Estadística y Censos, Registros de Defunciones.

Cuadro 42 Municipio Metapán: Tres Causas Principales de Muerte 2010

Número	Clasificación Internacional CIE-10	Causa	Total	Masc.	Fem.
1	J10-J18	Influenza (gripe) y neumonía	20	11	9
2	I21	Infato agudo del miocardio	19	12	7
3	X95	Agresión con disparo de otras armas de fuego y las no especificadas	17	16	1

Fuente: Ministerio de Economía, Dirección General de Estadística y Censos, Registros de Defunciones.

Cuadro 43 Municipio Metapán: Tres Causas Principales de Muerte 2011

Número	Clasificación Internacional CIE-10	Causa	Total	Masc.	Fem.
1	I21	Infato agudo del miocardio	34	18	16
2	J10-J18	Influenza (gripe) y neumonía	23	13	10
3	E10-E14	Diabetes mellitus	19	9	10

Fuente: Ministerio de Economía, Dirección General de Estadística y Censos, Registros de Defunciones.

NOTA: La clasificación J10-J18, incluye las diferentes categorías de la influenza, gripe y neumonía.

La clasificación E10-E14, incluye las diferentes categorías de la diabetes mellitus.

Cuadro 44 Municipio San Antonio Pajonal: Tres Causas Principales de Muerte 2009

Número	Clasificación Internacional CIE-10	Causa	Total	Masc.	Fem.
1	I21	Infato agudo del miocardio	6	3	3
2	J10-J18	Influenza (gripe) y neumonía	3	2	1
3	I50	Insuficiencia Cardíaca	1	1	0

Fuente: Ministerio de Economía, Dirección General de Estadística y Censos, Registros de Defunciones.

Cuadro 45 Municipio San Antonio Pajonal: Tres Causas Principales de Muerte 2010

Número	Clasificación Internacional CIE-10	Causa	Total	Masc.	Fem.
1	I21	Infato agudo del miocardio	2	1	1
2	I64	Accidente vascular encefálico agudo, no especificado como hemorrágico o isquémico	2	2	0
3	C15	Tumor maligno del esófago	1	0	1

Fuente: Ministerio de Economía, Dirección General de Estadística y Censos, Registros de Defunciones.

Cuadro 46 Municipio San Antonio Pajonal: Tres Causas Principales de Muerte 2011

Número	Clasificación Internacional CIE-10	Causa	Total	Masc.	Fem.
1	I50	Insuficiencia Cardíaca	4	2	2
2	I21	Infato agudo del miocardio	1	1	0
3	X91	Agresión por ahorcamiento , estrangulamiento y sofocación	1	1	0

Fuente: Ministerio de Economía, Dirección General de Estadística y Censos, Registros de Defunciones.

NOTA: La clasificación J10-J18, incluye las diferentes categorías de la influenza, gripe y neumonía.

Cuadro 47 Municipio San Sebastián Salitrillo: Tres Causas Principales de Muerte 2009

Número	Clasificación Internacional CIE-10	Causa	Total	Masc.	Fem.
1	X95	Agresión con disparo de otras armas de fuego y las no especificadas	15	14	1
2	V89	Accidente de vehículo de motor o sin motor, tipo de vehículo no especificado	5	4	1
3	J10-J18	Influenza (gripe) y neumonía	2	1	1

Fuente: Ministerio de Economía, Dirección General de Estadística y Censos, Registros de Defunciones.

Cuadro 48 Municipio San Sebastián Salitrillo: Tres Causas Principales de Muerte 2010

Número	Clasificación Internacional CIE-10	Causa	Total	Masc.	Fem.
1	X95	Agresión con disparo de otras armas de fuego y las no especificadas	6	5	1
2	E10-E14	Diabetes mellitus	4	2	2
3	I50	Insuficiencia Cardíaca	4	3	1

Fuente: Ministerio de Economía, Dirección General de Estadística y Censos, Registros de Defunciones.

Cuadro 49 Municipio San Sebastián Salitrillo: Tres Causas Principales de Muerte 2011

Número	Clasificación Internacional CIE-10	Causa	Total	Masc.	Fem.
1	X95	Agresión con disparo de otras armas de fuego y las no especificadas	10	10	0
2	Y00	Agresión con objeto romo o sin filo	4	3	1
3	V89	Accidente de vehículo de motor o sin motor, tipo de vehículo no especificado	4	4	0

Fuente: Ministerio de Economía, Dirección General de Estadística y Censos, Registros de Defunciones.

NOTA: La clasificación J10-J18, incluye las diferentes categorías de la influenza, gripe y neumonía.

La clasificación E10-E14, incluye las diferentes categorías de la diabetes mellitus.

Cuadro 50 Municipio Santa Rosa Guachipilín: Tres Causas Principales de Muerte 2009

Número	Clasificación Internacional CIE-10	Causa	Total	Masc.	Fem.
1	V89	Accidente de vehículo de motor o sin motor, tipo de vehículo no especificado	1	1	0
2	I50	Insuficiencia Cardíaca	1	1	0
3	C16	Tumor maligno del estómago	1	0	1

Fuente: Ministerio de Economía, Dirección General de Estadística y Censos, Registros de Defunciones.

Cuadro 51 Municipio Santa Rosa Guachipilín: Tres Causas Principales de Muerte 2010

Número	Clasificación Internacional CIE-10	Causa	Total	Masc.	Fem.
1	V89	Accidente de vehículo de motor o sin motor, tipo de vehículo no especificado	2	2	0
2	K74	Fibrosis y cirrosis del hígado	2	2	0
3	C50	Tumor maligno de la mama	1	0	1

Fuente: Ministerio de Economía, Dirección General de Estadística y Censos, Registros de Defunciones.

Cuadro 52 Municipio Santa Rosa Guachipilín: Tres Causas Principales de Muerte 2011

Número	Clasificación Internacional CIE-10	Causa	Total	Masc.	Fem.
1	V89	Accidente de vehículo de motor o sin motor, tipo de vehículo no especificado	2	2	0
2	N18	Insuficiencia Renal Crónica	2	1	1
3	X95	Agresión con disparo de otras armas de fuego y las no especificadas	2	2	0

Fuente: Ministerio de Economía, Dirección General de Estadística y Censos, Registros de Defunciones.

Cuadro 53 Municipio Santiago de la Frontera: Tres Causas Principales de Muerte 2009

Número	Clasificación Internacional CIE-10	Causa	Total	Masc.	Fem.
1	V89	Accidente de vehículo de motor o sin motor, tipo de vehículo no especificado	1	1	0
2	N18	Insuficiencia Renal Crónica	1	1	0
3	X95	Agresión con disparo de otras armas de fuego y las no especificadas	1	1	0

Fuente: Ministerio de Economía, Dirección General de Estadística y Censos, Registros de Defunciones.

Cuadro 54 Municipio Santiago de la Frontera: Tres Causas Principales de Muerte 2010

Número	Clasificación Internacional CIE-10	Causa	Total	Masc.	Fem.
1	X68	Envenenamiento autoinfligido intencionalmente por, y exposición a plaguicidas	4	3	1
2	J10-J18	Influenza (gripe) y neumonía	2	1	1
3	I50	Insuficiencia Cardíaca	1	1	0

Fuente: Ministerio de Economía, Dirección General de Estadística y Censos, Registros de Defunciones.

Cuadro 55 Municipio Santiago de la Frontera: Tres Causas Principales de Muerte 2011

Número	Clasificación Internacional CIE-10	Causa	Total	Masc.	Fem.
1	I21	Infarto agudo del miocardio	5	3	2
2	N18	Insuficiencia Renal Crónica	1	0	1
3	C34	Tumor maligno de los bronquios y del pulmón	1	1	0

Fuente: Ministerio de Economía, Dirección General de Estadística y Censos, Registros de Defunciones.

NOTA: La clasificación J10-J18, incluye las diferentes categorías de la influenza, gripe y neumonía.

Cuadro 56 Municipio Texistepeque: Tres Causas Principales de Muerte 2009

Número	Clasificación Internacional CIE-10	Causa	Total	Masc.	Fem.
1	I21	Infarto agudo del miocardio	20	14	6
2	J10-J18	Influenza (gripe) y neumonía	12	8	4
3	V89	Accidente de vehículo de motor o sin motor, tipo de vehículo no especificado	7	5	2

Fuente: Ministerio de Economía, Dirección General de Estadística y Censos, Registros de Defunciones.

Cuadro 57 Municipio Texistepeque: Tres Causas Principales de Muerte 2010

Número	Clasificación Internacional CIE-10	Causa	Total	Masc.	Fem.
1	I21	Infarto agudo del miocardio	10	4	6
2	J10-J18	Influenza (gripe) y neumonía	9	5	4
3	V89	Accidente de vehículo de motor o sin motor, tipo de vehículo no especificado	4	3	1

Fuente: Ministerio de Economía, Dirección General de Estadística y Censos, Registros de Defunciones.

Cuadro 58 Municipio Texistepeque: Tres Causas Principales de Muerte 2011

Número	Clasificación Internacional CIE-10	Causa	Total	Masc.	Fem.
1	I21	Infarto agudo del miocardio	14	5	9
2	N18	Insuficiencia Renal Crónica	8	6	2
3	I50	Insuficiencia Cardíaca	7	3	4

Fuente: Ministerio de Economía, Dirección General de Estadística y Censos, Registros de Defunciones.

NOTA: La clasificación J10-J18, incluye las diferentes categorías de la influenza, gripe y neumonía.

Cuadro 59 Defunciones Maternas, por área, según departamento y municipio de ocurrencia de la madre 2007 - 2011

Departamento y Municipio	2007			2008			2009			2010			2011		
	Total	Urbano	Rural	Total	Urbano	Rural	Total	Urbano	Rural	Total	Urbano	Rural	Total	Urbano	Rural
TOTAL PAÍS	17	14	3	18	14	4	14	13	1	19	13	6	16	12	4
01- AHUACHAPÁN	1	1	-	0	0	0	1	0	1	1	1	0	0	0	0
01- Ahuachapán	-	-	-	-	-	-	-	-	-	1	1	-	-	-	-
05- El Refugio	1	1	-	-	-	-	-	-	-	-	-	-	-	-	-
09- San Francisco Menéndez	-	-	-	-	-	-	1	-	1	-	-	-	-	-	-
02- SANTA ANA	1	1	-	6	4	2	2	2	-	4	1	3	2	1	1
01- Santa Ana	-	-	-	3	3	-	1	1	-	2	-	2	2	1	1
02- Candelaria de la Frontera	-	-	-	-	-	-	-	-	-	1	1	-	-	-	-
04- Coatepeque	-	-	-	1	-	1	-	-	-	1	-	1	-	-	-
04- Chalchuapa	1	1	-	1	-	1	-	-	-	-	-	-	-	-	-
08- Metapán	-	-	-	1	1	-	1	1	-	-	-	-	-	-	-
03- SONSONATE	1	1	-	2	1	1	1	1	-	1	1	-	2	2	-
01- Sonsonate	1	1	-	-	-	-	1	1	-	1	1	-	-	-	-
04- Caluco	-	-	-	-	-	-	-	-	-	-	-	-	1	1	-
06- Izalco	-	-	-	2	1	1	-	-	-	-	-	-	-	-	-
07- Juayua	-	-	-	-	-	-	-	-	-	-	-	-	1	1	-
04- CHALATENANGO	-	-	-	1	1	-	1	1	-	1	1	-	3	3	-
05- Cancasque	-	-	-	-	-	-	-	-	-	-	-	-	1	1	-
11- El Paraíso	-	-	-	-	-	-	-	-	-	1	1	-	-	-	-
13- La Palma	-	-	-	-	-	-	-	-	-	-	-	-	1	1	-
14- La Reina	-	-	-	1	1	-	-	-	-	-	-	-	-	-	-
18- Nueva Concepción	-	-	-	-	-	-	1	1	-	-	-	-	1	1	-
05- LA LIBERTAD	1	1	-	2	2	-	1	1	-	2	1	1	-	-	-
06- Chiltiupánd	-	-	-	1	1	-	-	-	-	-	-	-	-	-	-
07- Huizúcar	-	-	-	-	-	-	-	-	-	1	1	-	-	-	-
08- Jayaque	-	-	-	-	-	-	1	1	-	-	-	-	-	-	-
09- Jicalapa	1	1	-	-	-	-	-	-	-	-	-	-	-	-	-
10- La Libertad	-	-	-	1	1	-	-	-	-	-	-	-	-	-	-
20- Teotepeque	-	-	-	-	-	-	-	-	-	1	-	1	-	-	-
06- SAN SALVADOR	2	2	-	2	2	-	1	1	-	3	3	-	3	3	-
06- San Salvador	-	-	-	-	-	-	-	-	-	1	1	-	2	2	-
04- Ayutuxtepeque	1	1	-	-	-	-	-	-	-	-	-	-	-	-	-
08- Guazapa	-	-	-	1	1	-	-	-	-	-	-	-	-	-	-
10- Mejicanos	-	-	-	-	-	-	1	1	-	-	-	-	-	-	-
14- San Marcos	-	-	-	-	-	-	-	-	-	2	2	-	-	-	-
18- Soyapango	-	-	-	1	1	-	-	-	-	-	-	-	1	1	-
19- Tonacatepeque	1	1	-	-	-	-	-	-	-	-	-	-	-	-	-
07- CUSCATLÁN	-	-	-	1	1	-	-	-	-	1	-	1	-	-	-
15- Suchitoto	-	-	-	1	1	-	-	-	-	1	-	1	-	-	-

Fuente: Ministerio de Economía, Dirección General de Estadística y Censos, Registros de Defunciones.

Cuadro 59 Defunciones Maternas, por área, según departamento y municipio de ocurrencia de la madre 2007 - 2011

Departamento y Municipio	2007			2008			2009			2010			2011		
	Total	Urbano	Rural	Total	Urbano	Rural	Total	Urbano	Rural	Total	Urbano	Rural	Total	Urbano	Rural
08- LA PAZ	-	-	-	-	-	-	-	-	-	-	-	-	-	-	-
09- CABAÑAS	1	1	-	-	-	-	-	-	-	-	-	-	-	-	-
05- Ilobasco	1	1	-	-	-	-	-	-	-	-	-	-	-	-	-
10- SAN VICENTE	3	3	-	-	-	-	-	-	-	-	-	-	1	1	-
10- San Vicente	2	2	-	-	-	-	-	-	-	-	-	-	1	1	-
02- Apastepeque	-	-	-	-	-	-	-	-	-	-	-	-	-	-	-
11- Tepetitán	1	1	-	-	-	-	-	-	-	-	-	-	-	-	-
11- USULUTÁN	-	-	-	3	3	-	-	-	-	2	2	-	2	1	1
01- Usulután	-	-	-	-	-	-	-	-	-	1	1	-	1	-	1
03- Berlín	-	-	-	1	1	-	-	-	-	-	-	-	-	-	-
11- Jucuarán	-	-	-	1	1	-	-	-	-	-	-	-	-	-	-
16- San Agustín	-	-	-	1	1	-	-	-	-	-	-	-	-	-	-
21- Santa María	-	-	-	-	-	-	-	-	-	1	1	-	-	-	-
22- Santiago de María	-	-	-	-	-	-	-	-	-	-	-	-	1	1	-
12- SAN MIGUEL	3	1	2	1	-	1	2	2	-	2	2	-	1	1	-
01- San Miguel	-	-	-	-	-	-	-	-	-	1	1	-	1	1	-
06- Chinameca	-	-	-	-	-	-	-	-	-	1	1	-	-	-	-
08- El Tránsito	2	1	1	-	-	-	-	-	-	-	-	-	-	-	-
10- Moncagua	-	-	-	-	-	-	1	1	-	-	-	-	-	-	-
13- Quelepa	-	-	-	1	-	1	1	1	-	-	-	-	-	-	-
17- San Luis de la Reina	1	-	1	-	-	-	-	-	-	-	-	-	-	-	-
13- MORAZÁN	2	1	1	-	-	-	4	4	-	1	-	1	1	-	1
06- Delicias de Concepción	-	-	-	-	-	-	1	1	-	-	-	-	-	-	-
05- Chilanga	-	-	-	-	-	-	-	-	-	-	-	-	1	-	1
10- Guatajiagua	-	-	-	-	-	-	-	-	-	1	-	1	-	-	-
11- Joateca	-	-	-	-	-	-	1	1	-	-	-	-	-	-	-
21- San Simón	1	1	-	-	-	-	1	1	-	-	-	-	-	-	-
23- Sociedad	1	-	1	-	-	-	1	1	-	-	-	-	-	-	-
14- LA UNIÓN	2	2	-	-	-	-	1	1	-	1	1	-	1	-	1
01- La Unión	1	1	-	-	-	-	-	-	-	-	-	-	-	-	-
02- Anamorós	-	-	-	-	-	-	1	1	-	-	-	-	-	-	-
09- Lislique	-	-	-	-	-	-	-	-	-	1	1	-	1	-	1
13- Polorós	-	-	-	-	-	-	-	-	-	-	-	-	-	-	-
16- Santa Rosa de Lima	1	1	-	-	-	-	-	-	-	-	-	-	-	-	-

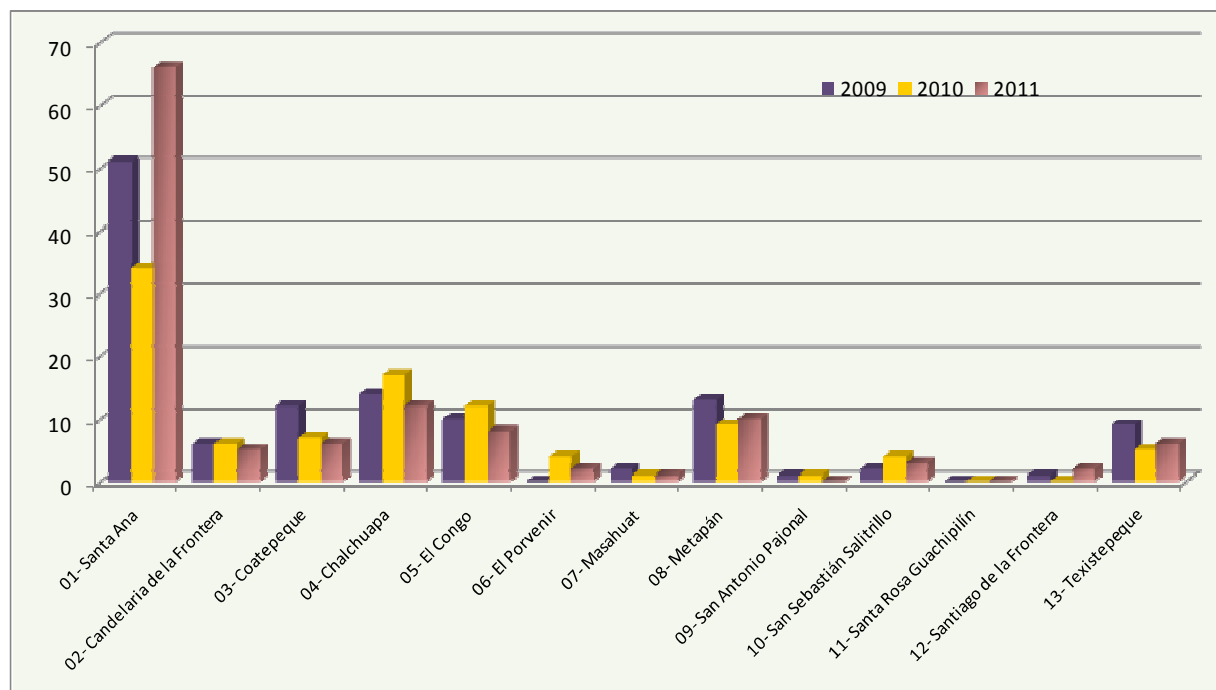
Fuente: Ministerio de Economía, Dirección General de Estadística y Censos, Registros de Defunciones.

Cuadro 60 Defunciones Infantiles (menores de 1 año), por Neonatales y post-neonatales según departamento y municipio de residencia de la madre 2007 - 2011

Departamento y Municipio	2007			2008			2009			2010			2011		
	Total	Neonatales	Post-Neonatales	Total	Neonatales	Post-Neonatales	Total	Neonatales	Post-Neonatales	Total	Neonatales	Post-Neonatales	Total	Neonatales	Post-Neonatales
02 - SANTA ANA	122	61	61	96	51	45	121	58	63	100	46	54	121	63	58
01- Santa Ana	45	23	22	41	24	17	51	27	24	34	15	19	66	38	28
02- Candelaria de la Frontera	6	1	5	8	3	5	6	2	4	6	2	4	5	2	3
03- Coatepeque	12	5	7	5	3	2	12	7	5	7	4	3	6	3	3
04- Chalchuapa	21	12	9	10	5	5	14	7	7	17	8	9	12	4	8
05- El Congo	9	3	6	9	3	6	10	2	8	12	7	5	8	3	5
06- El Porvenir	1	1	-	3	3	-	-	-	-	4	2	2	2	1	1
07- Masahuat	-	-	-	1	1	-	2	2	-	1	1	-	1	1	-
08- Metapán	13	7	6	12	5	7	13	6	7	9	1	8	10	3	7
09- San Antonio Pajonal	1	-	1	-	-	-	1	-	1	1	1	-	-	-	-
10- San Sebastián Salitrillo	5	3	2	1	-	1	2	1	1	4	2	2	3	3	-
11- Santa Rosa Guachipilín	-	-	-	-	-	-	-	-	-	-	-	-	-	-	-
12- Santiago de la Frontera	4	3	1	-	-	-	1	-	1	-	-	-	2	2	-
13- Texistepeque	5	3	2	6	4	2	9	4	5	5	3	2	6	3	3

Fuente: Ministerio de Economía, Dirección General de Estadística y Censos, Registros de Defunciones.

Gráfico 4. Defunciones Infantiles (menores de 1 año) según municipio. 2009-2011

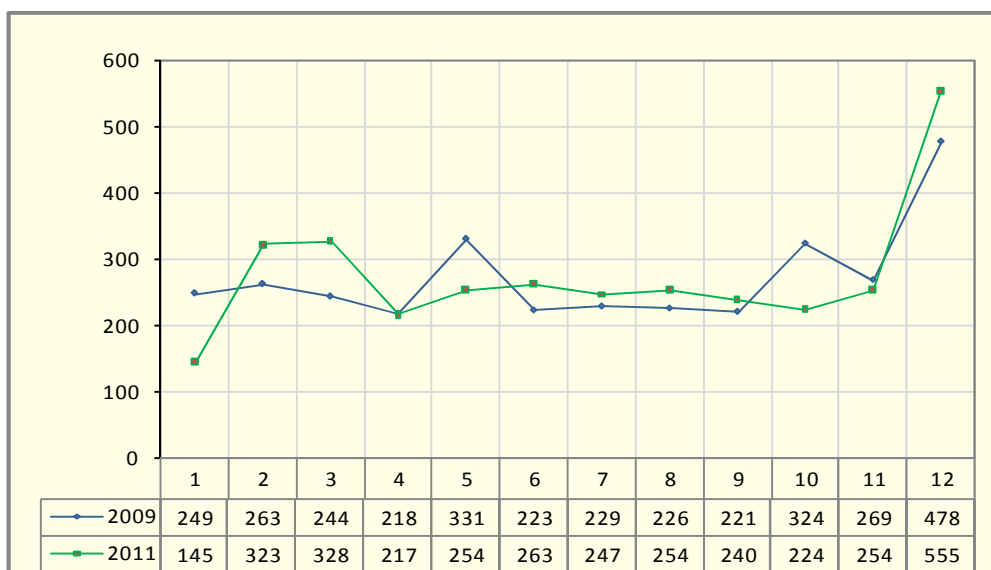


IV- MATRIMONIOS

4.1 Matrimonios Registrados.

En el año 2011, los matrimonios registrados en el departamento de Santa Ana fueron 3,304 matrimonios de los cuales el 52.5% se realizaron en el municipio de Santa Ana, el 11.6% en los municipios de Chalchuapa y Metapán lo que hace un total del 75.7% de todos los matrimonios realizados en los trece municipios del departamento de Santa Ana, en el año 2011.

Gráfico 5. Matrimonios por mes de acaecimiento: 2009 y 2011



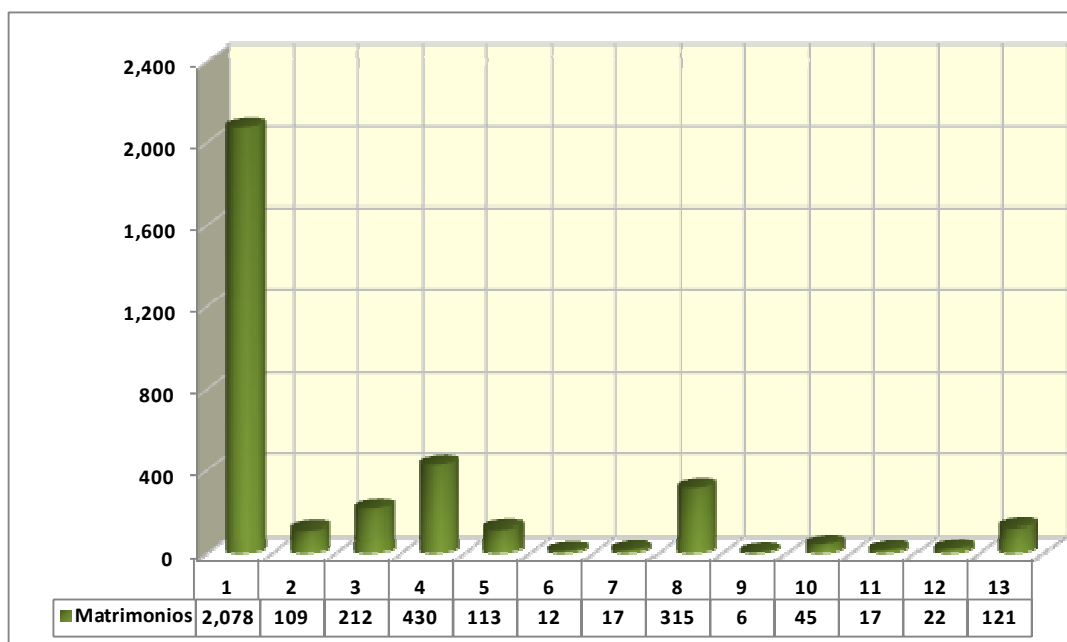
Haciendo una comparación entre los matrimonios realizados en los años 2009 y 2011 observamos que para el año 2011 su registro por mes mantiene un movimiento ascendente, durante los meses de febrero, marzo, mayo junio, noviembre y diciembre y una baja en los meses de abril, agosto, septiembre y octubre; con relación al año 2009, únicamente los meses de mayo y octubre y diciembre reflejaron un mayor número de matrimonios en relación a los realizados en 2011.

Cuadro 61 Matrimonios, por mes, según departamento y municipios de acaecimiento 2007

Departamento	Matrimonios*												
	TOTAL	M e s											
		Ene.	Feb.	Mar.	Abr.	May.	Jun.	Jul.	Agost.	Sept.	Oct.	Nov.	Dic.
02 - SANTA ANA	3,497	227	360	325	325	264	308	245	242	265	251	412	273
01- Santa Ana	2,078	121	233	165	227	168	213	144	168	138	123	223	155
02- Candelaria de la Frontera	109	7	8	13	6	8	12	12	2	9	6	10	16
03- Coatepeque	212	15	20	13	11	8	8	7	9	8	29	74	10
04- Chalchuapa	430	21	33	51	36	34	39	49	23	37	26	44	37
05- El Congo	113	7	13	20	3	8	12	8	8	6	5	9	14
06- El Porvenir	12	1	1	1	2	-	-	1	3	-	1	1	1
07- Masahuat	17	2	-	1	2	-	2	1	1	-	3	3	2
08- Metapán	315	33	35	45	22	27	16	8	25	52	-	27	25
09- San Antonio Pajonal	6	-	-	1	1	-	-	-	-	-	-	3	1
10- San Sebastián Salitrillo	45	13	4	3	2	5	4	6	2	4	1	1	-
11- Santa Rosa Guachipilín	17	1	-	1	3	4	1	-	-	2	1	4	-
12- Santiago de la Frontera	22	1	2	4	3	-	1	-	1	2	4	3	1
13- Texistepeque	121	5	11	7	7	2	-	9	-	7	52	10	11

* Incluye los matrimonios realizados en el país, por contrayentes residentes en el extranjero.
Fuente: Ministerio de Economía, Dirección General de Estadística y Censos, Registro de Matrimonios.

Gráfico 6. Matrimonios, según departamento y municipios de acaecimiento 2007

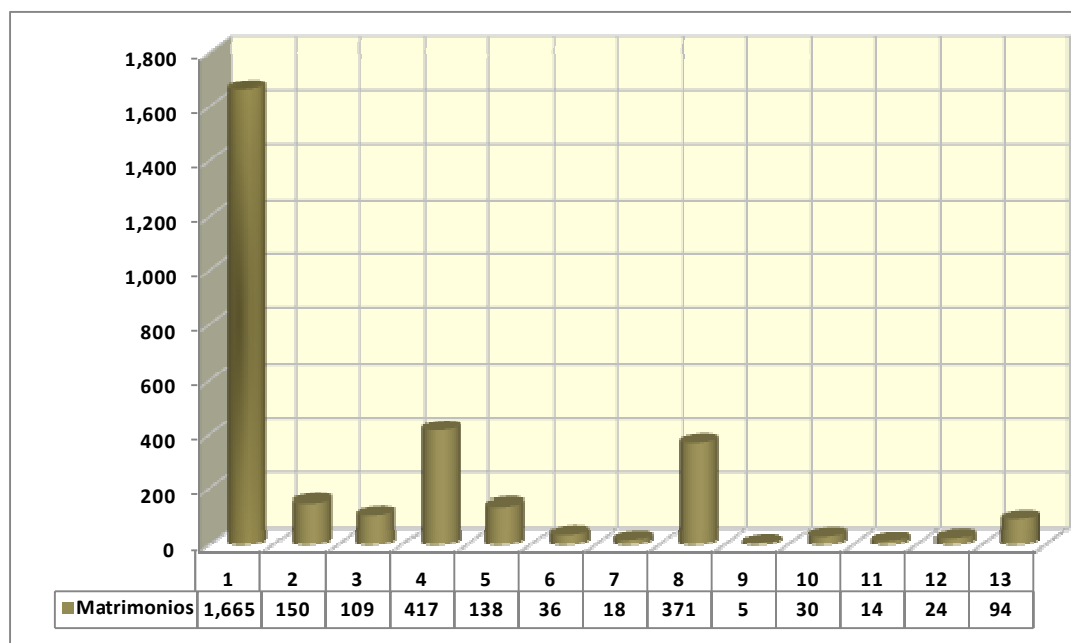


Cuadro 62 Matrimonios, por mes, según departamento y municipios de acaecimiento 2008

Departamento	Matrimonios*												
	TOTAL	M e s											
		Ene.	Feb.	Mar.	Abr.	May.	Jun.	Jul.	Agost.	Sept.	Oct.	Nov.	Dic.
02 - SANTA ANA	3,071	166	291	211	294	240	265	248	241	215	251	246	403
01- Santa Ana	1,665	87	159	109	147	113	151	141	125	114	160	135	224
02- Candelaria de la Frontera	150	4	9	10	20	7	18	19	10	12	12	7	22
03- Coatepeque	109	6	8	5	23	6	10	9	13	2	5	9	13
04- Chalchuapa	417	31	36	24	45	37	35	24	39	33	31	36	46
05- El Congo	138	4	9	9	13	17	17	15	9	9	7	15	14
06- El Porvenir	36	3	4	2	5	4	2	2	2	1	-	6	5
07- Masahuat	18	2	1	1	2	2	-	-	-	3	2	1	4
08- Metapán	371	18	47	31	28	38	21	26	32	23	22	26	59
09- San Antonio Pajonal	5	-	-	1	-	-	1	-	1	1	-	1	-
10- San Sebastián Salitrillo	30	-	2	6	7	2	2	3	6	2	-	-	-
11- Santa Rosa Guachipilín	14	-	3	2	-	-	-	1	2	-	4	-	2
12- Santiago de la Frontera	24	4	1	1	1	4	3	2	-	1	4	2	1
13- Texistepeque	94	7	12	10	3	10	5	6	2	14	4	8	13

* Incluye los matrimonios realizados en el país, por contrayentes residentes en el extranjero.
Fuente: Ministerio de Economía, Dirección General de Estadística y Censos, Registro de Matrimonios.

Gráfico 7. Matrimonios según departamento y municipios de acaecimiento 2008



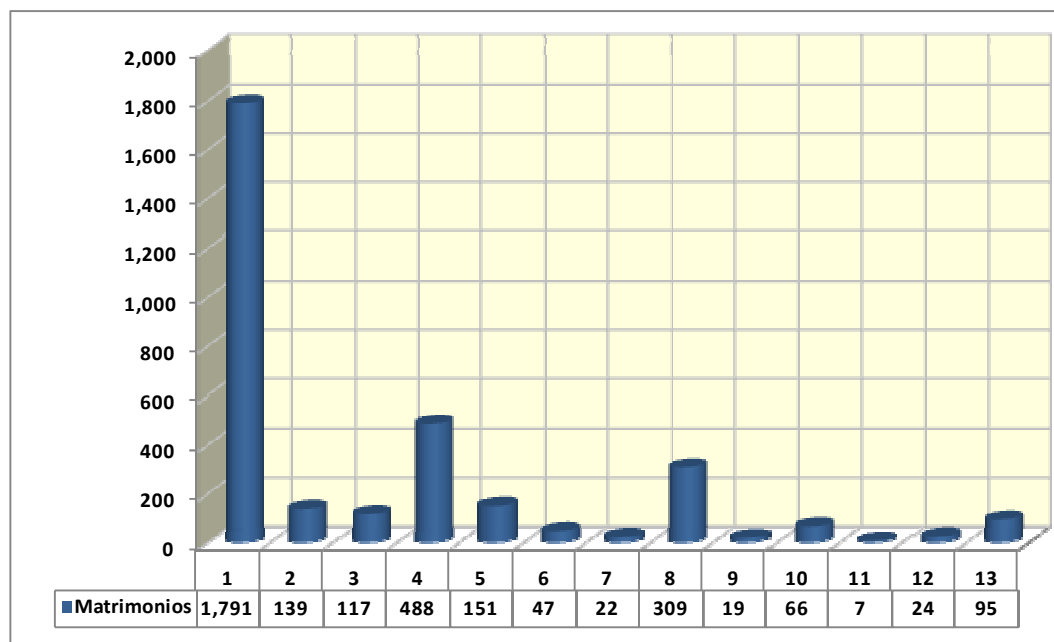
Cuadro 63 Matrimonios, por mes, según departamento y municipios de acaecimiento 2009

Departamento	Matrimonios*												
	TOTAL	M e s											
		Ene.	Feb.	Mar.	Abr.	May.	Jun.	Jul.	Agost.	Sept.	Oct.	Nov.	Dic.
02 - SANTA ANA	3,275	249	263	244	218	331	223	229	226	221	324	269	478
01- Santa Ana	1,791	145	138	94	131	179	111	127	140	128	175	120	303
02- Candelaria de la Frontera	139	6	15	12	12	11	7	12	11	9	14	7	23
03- Coatepeque	117	4	14	8	11	13	7	7	11	5	22	3	12
04- Chalchuapa	488	43	30	35	39	56	37	34	34	28	56	40	56
05- El Congo	151	7	17	12	6	12	18	11	1	14	12	25	16
06- El Porvenir	47	3	-	3	1	4	10	-	1	4	-	14	7
07- Masahuat	22	2	-	6	1	4	-	1	1	2	2	2	1
08- Metapán	309	19	29	57	4	33	20	26	18	16	23	36	28
09- San Antonio Pajonal	19	-	3	2	-	2	-	2	1	2	5	-	2
10- San Sebastián Salitrillo	66	3	8	4	4	8	7	3	4	2	3	3	17
11- Santa Rosa Guachipilín	7	1	-	2	-	-	1	-	-	1	1	-	1
12- Santiago de la Frontera	24	5	3	1	2	4	1	1	-	1	3	1	2
13- Texistepeque	95	11	6	8	7	5	4	5	4	9	8	18	10

* Incluye los matrimonios realizados en el país, por contrayentes residentes en el extranjero.

Fuente: Ministerio de Economía, Dirección General de Estadística y Censos, Registro de Matrimonios.

Gráfico 8. Matrimonios según departamento y municipios de acaecimiento 2009



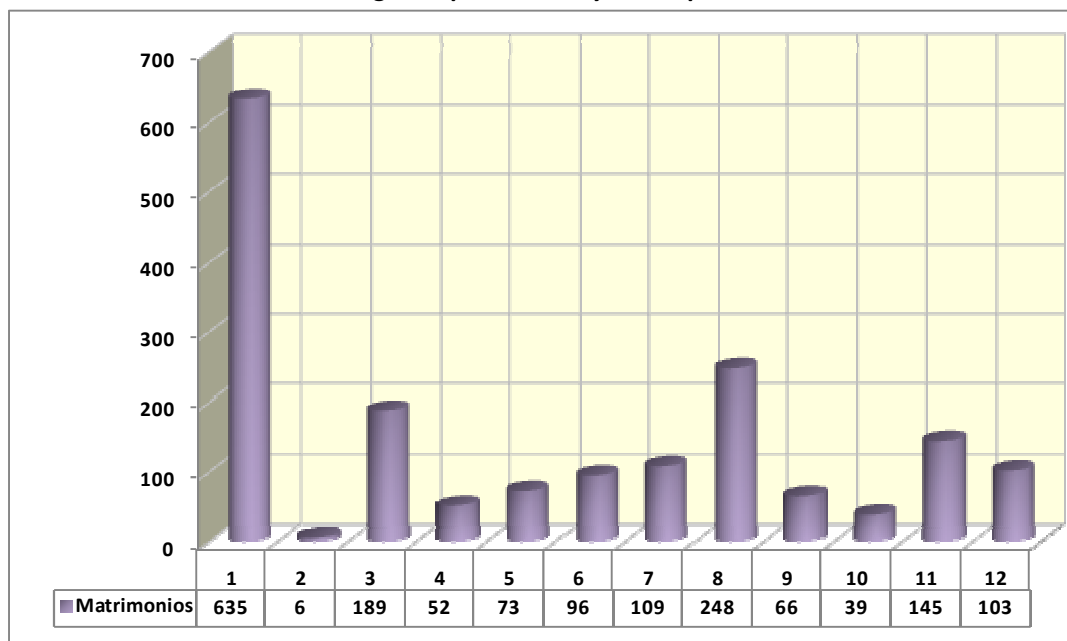
Cuadro 64 Matrimonios, por mes, según departamento y municipios de acacimiento 2010

Departamento	Matrimonios*												
	TOTAL	M e s											
		Ene.	Feb.	Mar.	Abr.	May.	Jun.	Jul.	Agost.	Sept.	Oct.	Nov.	Dic.
02 - SANTA ANA	3,279	113	209	301	303	317	242	247	251	225	220	268	583
01- Santa Ana	1,828	64	60	181	185	179	147	114	139	142	119	153	345
02- Candelaria de la Frontera	138	-	19	10	11	12	10	14	3	10	2	17	30
03- Coatepeque	89	-	11	2	11	9	1	15	6	6	6	12	10
04- Chalchuapa	435	2	39	48	42	41	29	29	33	26	31	39	76
05- El Congo	116	-	16	5	7	10	13	10	9	5	16	2	23
06- El Porvenir	41	2	1	6	-	3	6	3	8	3	2	-	7
07- Masahuat	26	1	4	3	2	4	3	2	2	-	1	4	-
08- Metapán	356	26	33	29	25	39	26	28	32	21	28	27	42
09- San Antonio Pajonal	7	2	-	-	-	1	2	2	-	-	-	-	-
10- San Sebastián Salitrillo	69	5	5	6	5	7	-	11	3	3	1	-	23
11- Santa Rosa Guachipilín	20	3	-	3	-	2	1	2	3	-	-	4	2
12- Santiago de la Frontera	23	2	2	2	3	2	1	-	2	4	2	1	2
13- Texistepeque	131	6	19	6	12	8	3	17	11	5	12	9	23

* Incluye los matrimonios realizados en el país, por contrayentes residentes en el extranjero.

Fuente: Ministerio de Economía, Dirección General de Estadística y Censos, Registro de Matrimonios.

Gráfico 9. Matrimonios según departamento y municipios de acacimiento 2010



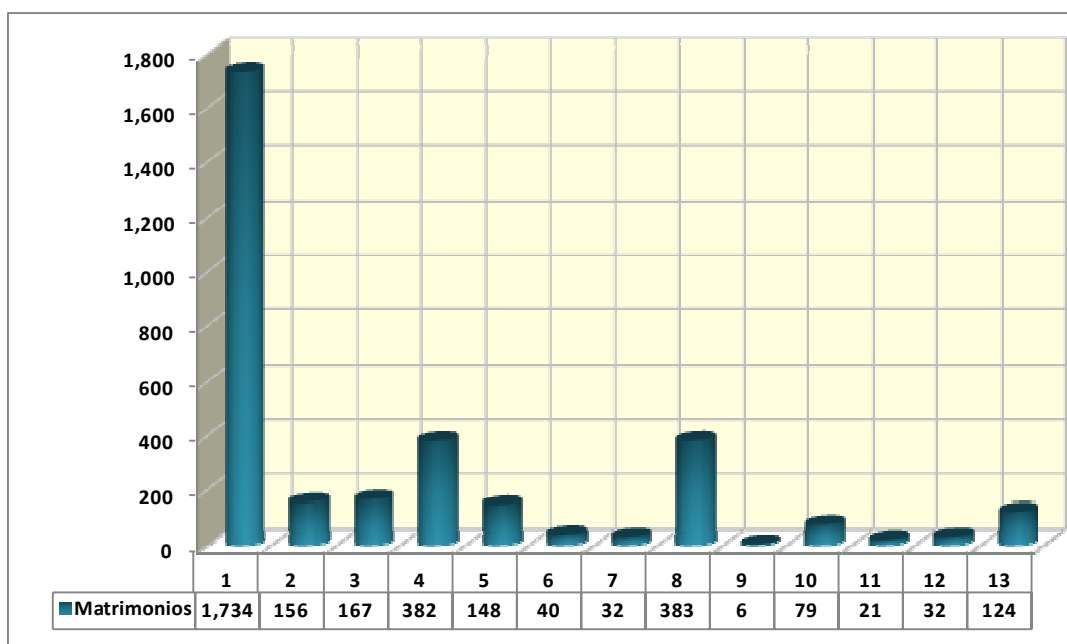
Cuadro 65 Matrimonios, por mes, según departamento y municipios de acacimiento 2011

Departamento	Matrimonios*												
	TOTAL	M e s											
		Ene.	Feb.	Mar.	Abr.	May.	Jun.	Jul.	Agost.	Sept.	Oct.	Nov.	Dic.
02 - SANTA ANA	3,304	145	323	328	217	254	263	247	254	240	224	254	555
01- Santa Ana	1,734	77	162	163	111	116	155	129	149	125	111	115	321
02- Candelaria de la Frontera	156	2	24	20	12	16	9	15	11	9	7	15	16
03- Coatepeque	167	2	14	13	12	15	12	21	7	9	22	14	26
04- Chalchuapa	382	12	36	42	18	35	26	30	24	33	24	38	64
05- El Congo	148	4	9	10	11	7	12	7	20	19	8	8	33
06- El Porvenir	40	2	4	2	2	1	2	3	2	1	8	3	10
07- Masahuat	32	3	7	5	4	1	-	2	1	2	2	3	2
08- Metapán	383	22	37	46	30	40	19	20	24	27	32	27	59
09- San Antonio Pajonal	6	1	1	2	-	-	-	-	-	2	-	-	-
10- San Sebastián Salitrillo	79	7	9	3	3	6	8	10	4	6	-	14	9
11- Santa Rosa Guachipilín	21	3	4	2	1	1	2	2	1	1	1	2	1
12- Santiago de la Frontera	32	2	5	2	-	1	8	-	1	1	5	3	4
13- Texistepeque	124	8	11	18	13	15	10	8	10	5	4	12	10

* Incluye los matrimonios realizados en el país, por contrayentes residentes en el extranjero.

Fuente: Ministerio de Economía, Dirección General de Estadística y Censos, Registro de Matrimonios.

Gráfico 10. Matrimonios según departamento y municipios de acacimiento 2011



Cuadro 66 Matrimonios, por área según departamento y municipios de acaecimiento 2007-2011

Departamento y Municipio	2007*			2008*			2009*			2010*			2011*		
	Total	Urbano	Rural	Total	Urbano	Rural	Total	Urbano	Rural	Total	Urbano	Rural	Total	Urbano	Rural
02 - SANTA ANA	3,497	1,749	1,748	3,071	1,456	1,615	3,275	1,610	1,665	3,279	1,606	1,673	3,304	1,532	1,772
01- Santa Ana	2,078	1,665	413	1,665	1,400	265	1,791	1,528	263	1,828	1,543	285	1,734	1,470	264
02- Candelaria de la Frontera	109	7	102	150	10	140	139	7	132	138	11	127	156	12	144
03- Coatepeque	212	20	192	109	6	103	117	20	97	89	3	86	167	9	158
04- Chalchuapa	430	29	401	417	26	391	488	31	457	435	30	405	382	32	350
05- El Congo	113	2	111	138	7	131	151	4	147	116	4	112	148	-	148
06- El Porvenir	12	-	12	36	1	35	47	8	39	41	-	41	40	1	39
07- Masahuat	17	-	17	18	-	18	22	-	22	26	-	26	32	1	31
08- Metapán	315	7	308	371	3	368	309	3	306	356	5	351	383	3	380
09- San Antonio Pajonal	6	-	6	5	-	5	19	1	18	7	-	7	6	-	6
10- San Sebastián Salitrillo	45	8	37	30	-	30	66	1	65	69	4	65	79	2	77
11- Santa Rosa Guachipilín	17	2	15	14	-	14	7	-	7	20	-	20	21	-	21
12- Santiago de la Frontera	22	-	22	24	-	24	24	1	23	23	1	22	32	1	31
13- Texistepeque	121	9	112	94	3	91	95	6	89	131	5	126	124	1	123

* Incluye los matrimonios realizados en el país, por contrayentes residentes en el extranjero.

Fuente: Ministerio de Economía, Dirección General de Estadística y Censos, Registros de Matrimonios.

Edad Promedio al Matrimonio:

Es la edad a la que normalmente llegan las parejas al matrimonio, ésta se obtiene a partir de la media aritmética.

En el departamento de Santa Ana la edad promedio entre los años 2009 – 2011, por sexo es la siguiente:

Santa Ana. Edad promedio al matrimonio.

Año	Hombres	Mujeres
2009	32.8	29.2
2010	32.6	29.4
2011	32.8	29.2

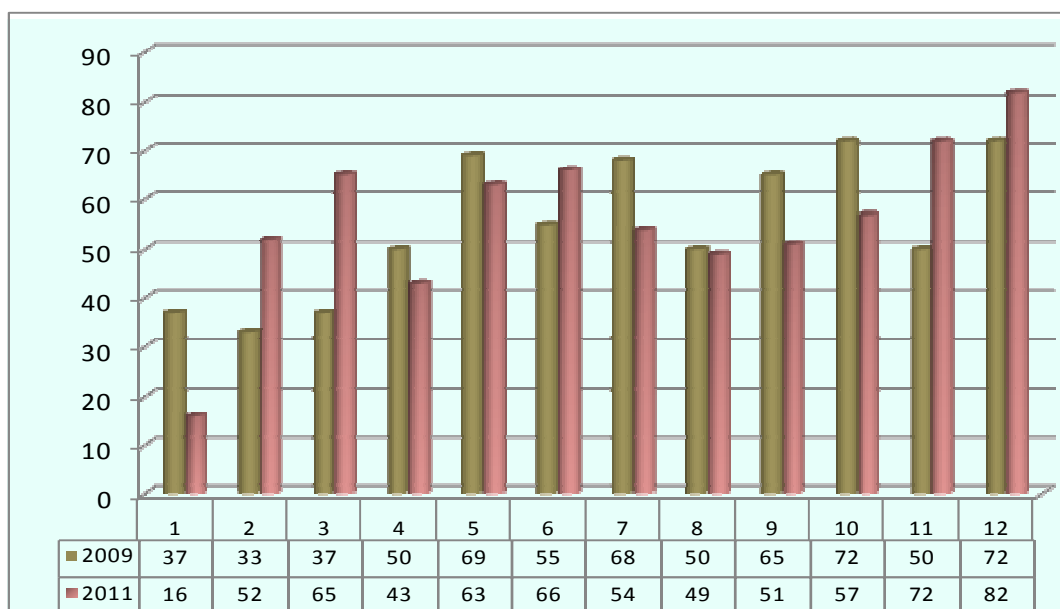
Como se observa en el cuadro, en el departamento de Santa Ana la edad promedio a las que se casaron los hombres en 2011, es de 33 años, mientras que las mujeres lo hicieron a los 29 años.

V- DIVORCIOS

5.1 Divorcios Registrados.

En el año 2011, los divorcios registrados en el departamento de Santa Ana fueron 683 divorcios de los cuales se ejecutaron el 63.0% en el municipio de Santa Ana, y el 12.9% en el municipio de Metapán y 10.7% al municipio de Chalchuapa lo que hace un total del 86.5% de todos los divorcios disueltos en los trece municipios del departamento de Santa Ana, en el año 2011

Gráfico 11. Divorcios por mes de registro. 2009 y 2011



Haciendo una comparación entre los divorcios realizados en los años 2009 y 2011 observamos que su registro por mes, mantiene un movimiento de crecimiento en el año 2011 en los meses de febrero, marzo, junio, noviembre y diciembre, en los restantes meses su movimiento es a bajar, caso contrario en el 2009 es a crecer durante los meses de enero, abril, mayo, julio, agosto, septiembre y octubre, concluyendo que la tendencia de los divorcios es bajar y subir.

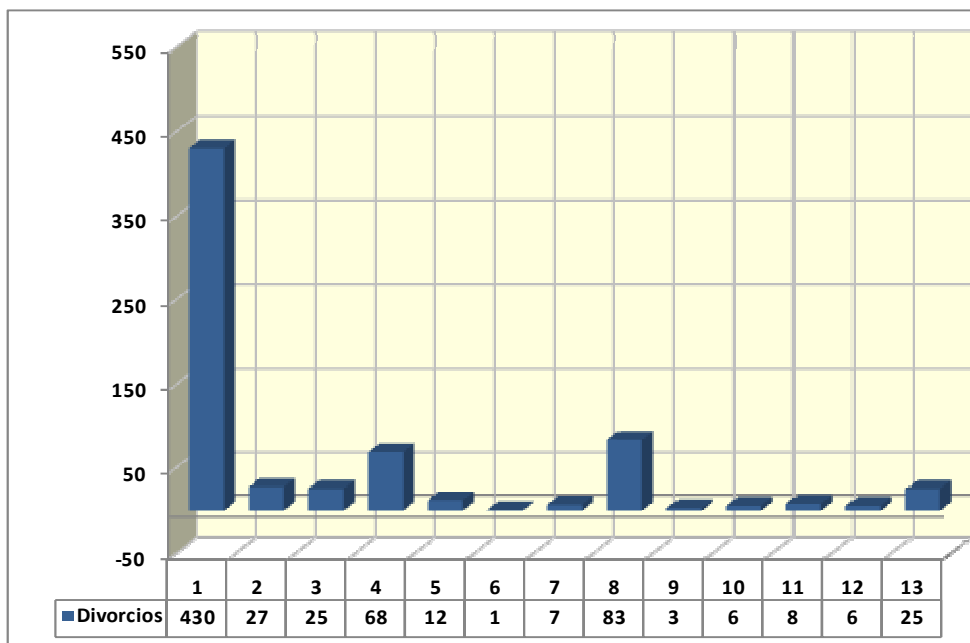
Cuadro 67 Divorcios, por mes, según departamento y municipios registrados en alcaldía. 2007

Departamento	Divorcios*												
	TOTAL	M e s											
		Ene.	Feb.	Mar.	Abr.	May.	Jun.	Jul.	Agost.	Sept.	Oct.	Nov.	Dic.
02 - SANTA ANA	701	33	62	67	47	70	61	55	78	61	72	58	37
01- Santa Ana	430	25	36	42	33	36	44	37	44	36	42	36	19
02- Candelaria de la Frontera	27	-	-	-	1	-	2	2	2	8	10	1	1
03- Coatepeque	25	-	4	3	1	1	2	2	1	2	1	7	1
04- Chalchuapa	68	3	5	7	5	7	6	3	13	-	6	5	8
05- El Congo	12	-	-	1	1	1	-	-	3	1	3	-	2
06- El Porvenir	1	-	-	-	-	-	-	-	-	-	-	-	1
07- Masahuat	7	1	1	1	-	-	-	-	1	-	3	-	-
08- Metapán	83	1	10	8	4	16	5	6	9	8	6	6	4
09- San Antonio Pajonal	3	-	1	-	-	1	-	-	-	-	-	1	-
10- San Sebastián Salitrillo	6	-	2	-	-	2	-	2	-	-	-	-	-
11- Santa Rosa Guachipilín	8	1	-	-	1	1	1	-	1	2	1	-	-
12- Santiago de la Frontera	6	-	-	1	-	1	-	-	1	2	-	1	-
13- Texistepeque	25	2	3	4	1	4	1	3	3	2	-	1	1

*Incluye los divorcios realizados en el país, por contrayentes residentes en el extranjero.

Fuente: Ministerio de Economía, Dirección General de Estadística y Censos, Registro de Divorcios.

Gráfico 12. Divorcios según departamento y municipios registrados en alcaldía. 2007



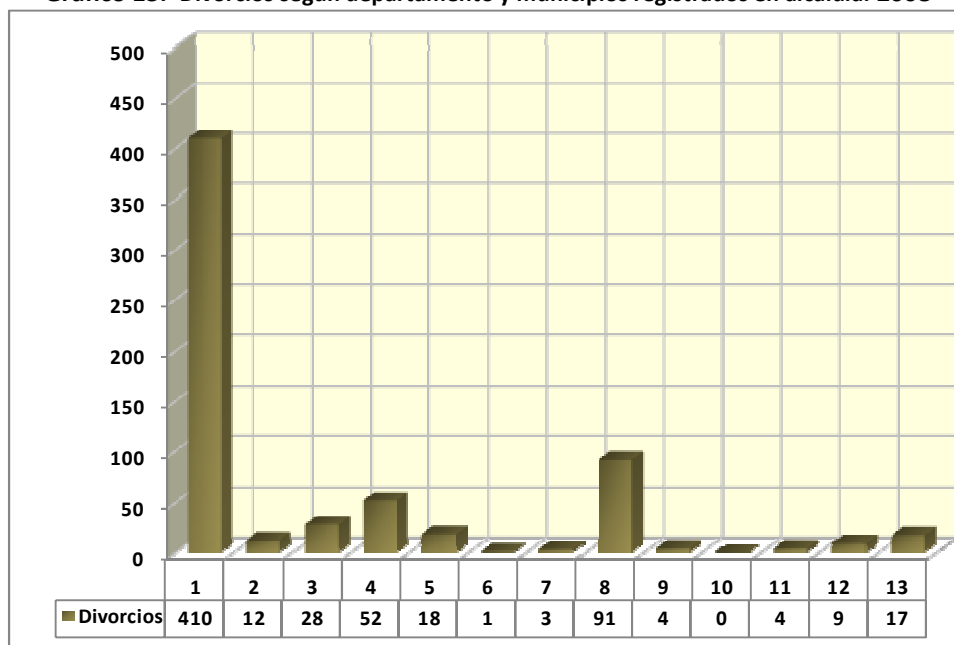
Cuadro 68 Divorcios, por mes, según departamento y municipios registrados en alcaldía. 2008

Departamento	Divorcios*												
	TOTAL	M e s											
		Ene.	Feb.	Mar.	Abr.	May.	Jun.	Jul.	Agost.	Sept.	Oct.	Nov.	Dic.
02 - SANTA ANA	649	63	77	43	62	56	44	56	39	54	56	54	45
01- Santa Ana	410	31	53	29	35	38	26	27	30	42	31	42	26
02- Candelaria de la Frontera	12	2	2	-	-	2	1	-	1	-	1	-	3
03- Coatepeque	28	3	2	2	1	-	7	5	2	-	4	1	1
04- Chalchuapa	52	7	8	5	6	1	2	10	-	1	5	3	4
05- El Congo	18	3	1	1	1	3	2	-	-	2	1	2	2
06- El Porvenir	1	-	-	-	-	1	-	-	-	-	-	-	-
07- Masahuat	3	-	1	-	1	-	-	1	-	-	-	-	-
08- Metapán	91	13	8	2	11	6	5	12	6	6	9	5	8
09- San Antonio Pajonal	4	1	-	-	-	-	-	-	-	-	3	-	-
10- San Sebastián Salitrillo	-	-	-	-	-	-	-	-	-	-	-	-	-
11- Santa Rosa Guachipilín	4	1	-	-	2	1	-	-	-	-	-	-	-
12- Santiago de la Frontera	9	1	-	-	3	1	-	1	-	1	1	1	-
13- Texistepeque	17	1	2	4	2	3	1	-	-	2	1	-	1

*Incluye los divorcios realizados en el país, por contrayentes residentes en el extranjero.

Fuente: Ministerio de Economía, Dirección General de Estadística y Censos, Registro de Divorcios.

Gráfico 13. Divorcios según departamento y municipios registrados en alcaldía. 2008



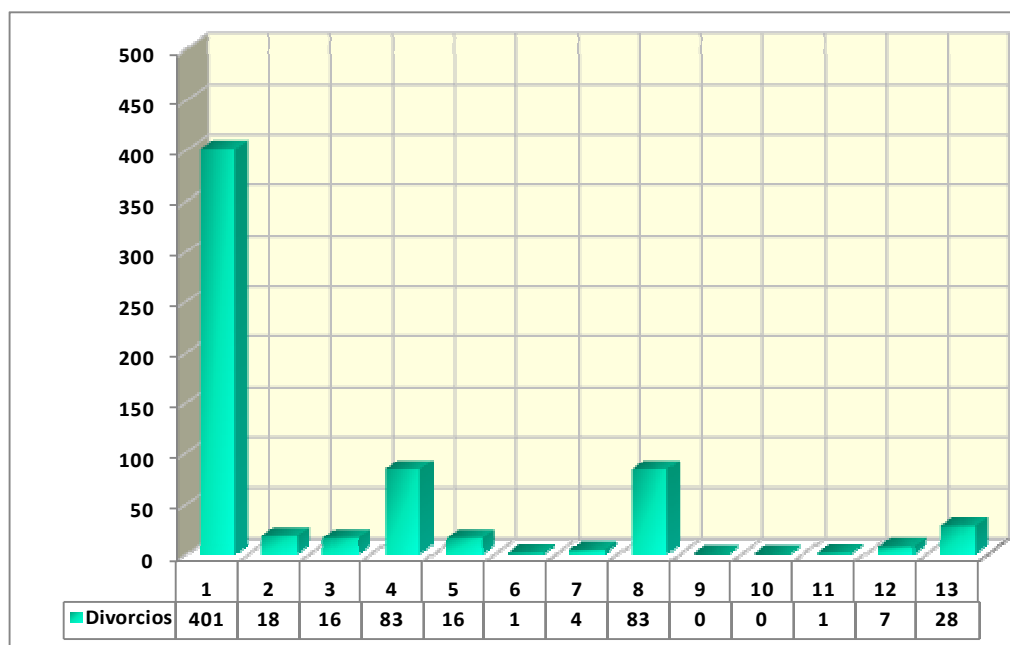
Cuadro 69 Divorcios, por mes, según departamento y municipios registrados en alcaldía. 2009

Departamento	Divorcios*												
	TOTAL	M e s											
		Ene.	Feb.	Mar.	Abr.	May.	Jun.	Jul.	Agost.	Sept.	Oct.	Nov.	Dic.
02 - SANTA ANA	658	37	33	37	50	69	55	68	50	65	72	50	72
01- Santa Ana	401	24	21	11	35	50	38	32	33	43	49	32	33
02- Candelaria de la Frontera	18	1	2	-	-	-	4	-	1	4	1	-	5
03- Coatepeque	16	-	-	2	2	-	1	5	-	1	4	1	-
04- Chalchuapa	83	7	7	8	-	10	3	9	7	4	6	6	16
05- El Congo	16	3	1	1	1	2	-	4	-	2	-	-	2
06- El Porvenir	1	-	-	-	-	-	-	-	-	-	-	1	-
07- Masahuat	4	-	-	1	-	1	-	2	-	-	-	-	-
08- Metapán	83	-	1	12	11	2	6	10	8	5	9	8	11
09- San Antonio Pajonal	-	-	-	-	-	-	-	-	-	-	-	-	-
10- San Sebastián Salitrillo	-	-	-	-	-	-	-	-	-	-	-	-	-
11- Santa Rosa Guachipilín	1	1	-	-	-	-	-	-	-	-	-	-	-
12- Santiago de la Frontera	7	-	-	1	1	1	-	-	1	1	1	-	1
13- Texistepeque	28	1	1	1	-	3	3	6	-	5	2	2	4

*Incluye los divorcios realizados en el país, por contrayentes residentes en el extranjero.

Fuente: Ministerio de Economía, Dirección General de Estadística y Censos, Registro de Divorcios.

Gráfico 14. Divorcios según departamento y municipios registrados en alcaldía. 2009



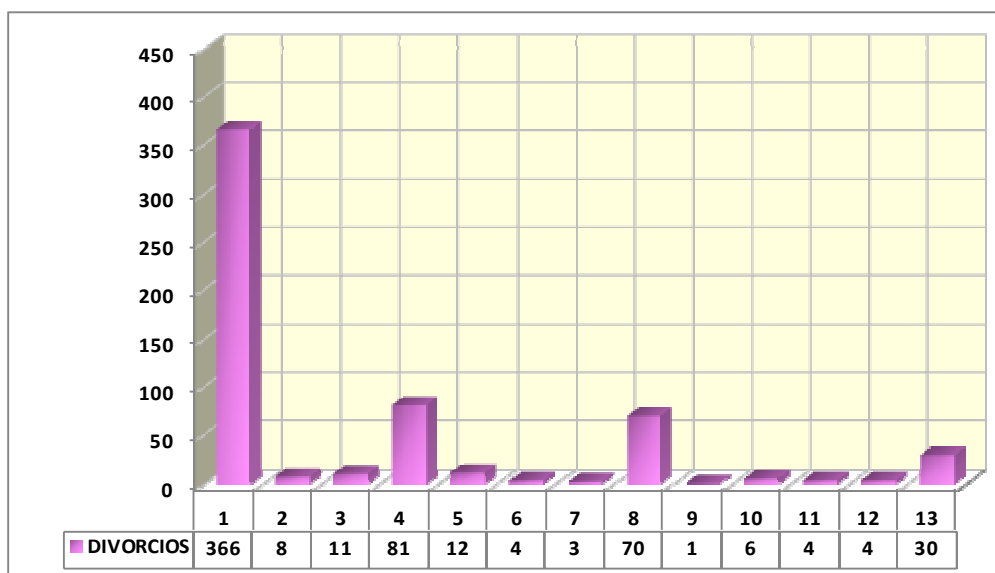
Cuadro 70 Divorcios, por mes, según departamento y municipios registrados en alcaldía. 2010

Departamento	Divorcios*												
	TOTAL	M e s											
		Ene.	Feb.	Mar.	Abr.	May.	Jun.	Jul.	Agost.	Sept.	Oct.	Nov.	Dic.
02 - SANTA ANA	600	18	30	59	50	64	43	58	38	56	60	51	73
01- Santa Ana	366	16	19	31	31	36	28	37	26	34	42	30	36
02- Candelaria de la Frontera	8	-	2	-	1	1	-	-	-	-	-	4	-
03- Coatepeque	11	-	1	4	-	3	-	1	-	-	-	-	2
04- Chalchuapa	81	-	4	8	6	7	4	11	3	6	8	9	15
05- El Congo	12	-	-	1	-	1	1	2	2	1	-	2	2
06- El Porvenir	4	-	-	1	-	-	-	-	1	1	1	-	-
07- Masahuat	3	-	-	-	-	1	-	1	-	-	-	-	1
08- Metapán	70	2	3	9	6	8	6	4	5	8	5	1	13
09- San Antonio Pajonal	1	-	-	-	-	-	-	-	-	-	-	1	-
10- San Sebastián Salitrillo	6	-	-	-	1	2	1	-	-	-	1	-	1
11- Santa Rosa Guachipilín	4	-	-	-	-	1	-	2	-	1	-	-	-
12- Santiago de la Frontera	4	-	-	1	1	-	-	-	-	-	-	2	-
13- Texistepeque	30	-	1	4	4	4	3	-	1	5	3	2	3

*Incluye los divorcios realizados en el país, por contrayentes residentes en el extranjero.

Fuente: Ministerio de Economía, Dirección General de Estadística y Censos, Registro de Divorcios.

Gráfico 15. Divorcios según departamento y municipios registrados en alcaldía. 2010



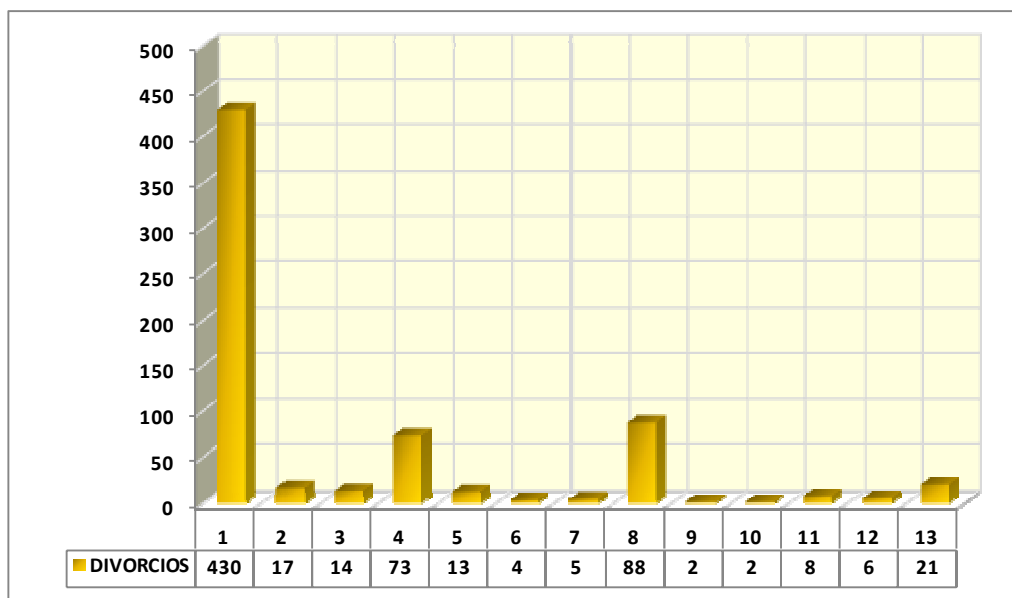
Cuadro 71 Divorcios, por mes, según departamento y municipios registrados en alcaldía. 2011

Departamento	Divorcios*												
	TOTAL	M e s											
		Ene.	Feb.	Mar.	Abr.	May.	Jun.	Jul.	Agost.	Sept.	Oct.	Nov.	Dic.
02 - SANTA ANA	683	16	52	65	43	63	66	54	49	51	57	72	82
01- Santa Ana	430	14	42	43	35	36	41	32	33	34	34	47	39
02- Candelaria de la Frontera	17	-	-	3	-	-	2	1	4	1	1	2	3
03- Coatepeque	14	-	-	1	2	2	1	1	1	1	2	-	3
04- Chalchuapa	73	1	1	5	3	6	11	3	6	3	14	10	10
05- El Congo	13	-	-	-	2	-	-	-	-	2	2	5	2
06- El Porvenir	4	-	-	1	-	1	-	-	-	-	-	-	2
07- Masahuat	5	1	-	-	-	-	2	-	-	-	-	1	1
08- Metapán	88	-	5	9	3	16	3	12	3	10	5	3	19
09- San Antonio Pajonal	2	-	-	-	-	-	-	2	-	-	-	-	-
10- San Sebastián Salitrillo	2	-	-	1	-	-	-	-	-	-	-	-	1
11- Santa Rosa Guachipilín	8	-	-	-	-	1	2	1	1	-	-	3	-
12- Santiago de la Frontera	6	-	1	-	-	1	-	-	-	-	-	1	3
13- Texistepeque	21	-	3	2	-	-	4	2	1	2	1	5	1

*Incluye los divorcios realizados en el país, por contrayentes residentes en el extranjero.

Fuente: Ministerio de Economía, Dirección General de Estadística y Censos, Registro de Divorcios.

Gráfico 16. Divorcios según departamento y municipios registrados en alcaldía. 2011



Cuadro 72 Divorcios, por área según departamento y municipios de acaecimiento. 2007-2011

Departamento y Municipio	2007*			2008*			2009*			2010*			2011*		
	Total	Urbano	Rural	Total	Urbano	Rural	Total	Urbano	Rural	Total	Urbano	Rural	Total	Urbano	Rural
02 - SANTA ANA	741	728	13	697	681	16	699	693	6	623	598	25	695	669	26
01- Santa Ana	578	570	8	534	523	11	532	529	3	468	459	9	518	504	14
02- Candelaria de la Frontera	22	22	-	12	12	-	19	19	-	8	8	-	21	19	2
03- Coatepeque	24	24	-	24	24	-	9	9	-	7	7	-	10	9	1
04- Chalchuapa	3	3	-	9	9	-	10	10	-	11	11	-	5	5	-
05- El Congo	12	12	-	18	18	-	15	15	-	10	10	-	13	12	1
06- El Porvenir	2	2	-	2	2	-	1	1	-	4	3	1	3	3	-
07- Masahuat	4	4	-	3	3	-	4	4	-	4	1	3	2	1	1
08- Metapán	52	52	-	61	60	1	74	74	-	68	68	-	86	85	1
09- San Antonio Pajonal	3	2	1	4	4	-	-	-	-	1	1	-	2	1	1
10- San Sebastián Salitrillo	2	2	-	-	-	-	-	-	-	-	-	-	-	-	-
11- Santa Rosa Guachipilín	8	6	2	4	1	3	1	-	1	4	-	4	8	5	3
12- Santiago de la Frontera	6	5	1	9	9	-	7	6	1	4	3	1	5	5	-
13- Texistepeque	25	24	1	17	16	1	27	26	1	34	27	7	22	20	2

* Excluye los divorcios realizados en el país, por contrayentes residentes en el extranjero.

Fuente: Ministerio de Economía Dirección General de Estadística y Censo, Registros de Divorcios.

ÍNDICE DE DIVORCIALIDAD.

El índice de divorcialidad es el número de divorcios registrados en un año, entre el número de matrimonios celebrados el mismo año.

Su fórmula: $\frac{\text{Número de Divorcios}}{\text{Número de Matrimonios}} \times 100$

En números $\frac{683}{3,304} \times 100 = 20.6$

Para el año 2011, el índice de divorcialidad en el país fue de 20.6, es decir que de cada cien matrimonios celebrados en el año de 2011 se efectuaron 21 divorcios.